

# Installation Instructions

## Ram Promaster

**Do Not Exceed Lower of Towing Vehicle  
Manufacturer's Rating or**

**5000 LB (2268 Kg) Max Gross Trailer Weight**

**500 LB (227 Kg) Max Tongue Weight**

Accessory Rating

C

Wiring Access Location: PC3, 4

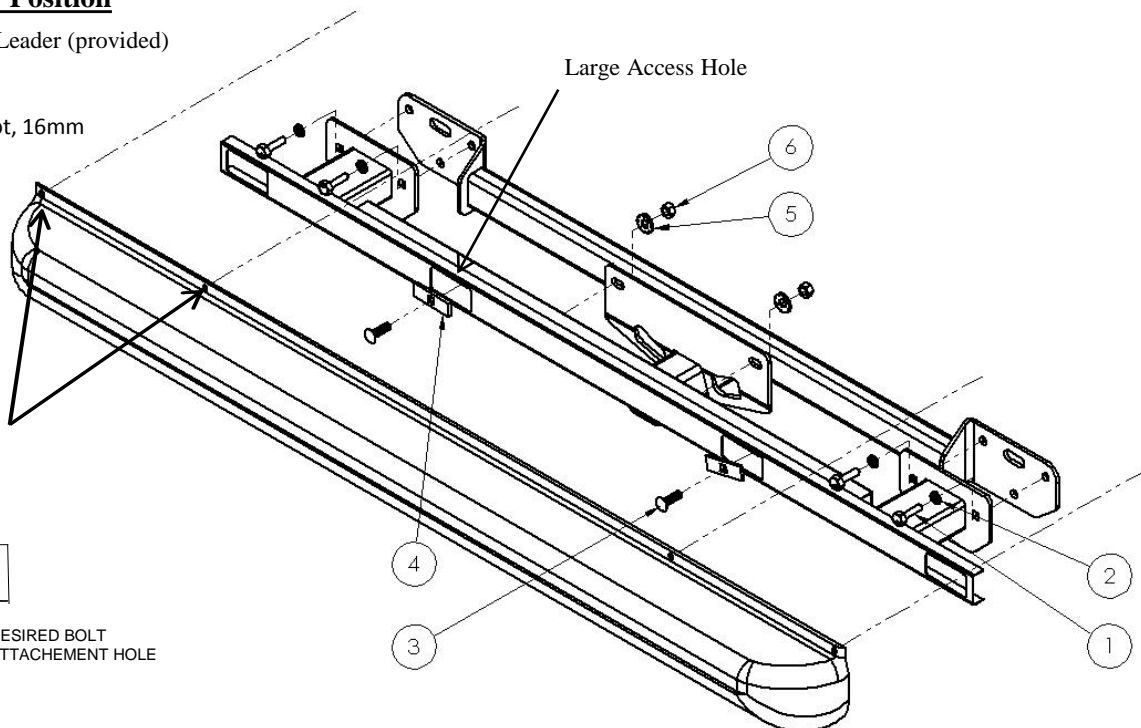
### Hitch Shown In Proper Position

**Equipment Required:** Bolt Leader (provided)

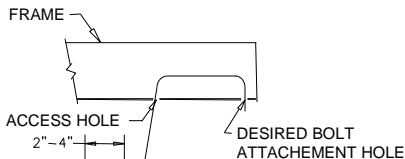
**Fastener Kit:** 51236F

**Wrenches:** T30, 3/4" crows foot, 16mm

**Drill Bits:** N/A



**Top Torx Head Bolts  
Attaching Bumper to  
Vehicle**



KINK BOLT LEADER  
TO KEEP BLOCK  
INDEPENDENT OF BOLT

#### EXAMPLE OF BOLT LEADER PROCEDURE

**Figure 1**

①	Qty. (4)	Hex Bolt M10 X 1.25 X 40 CL10.9	④	Qty. (2)	Block .25 X 1.00 X 3.00
②	Qty. (4)	Lockwasher 7/16"	⑤	Qty. (2)	Conical Washer 1/2"
③	Qty. (2)	Carriage Bolt 1/2"-13 X 1.75 GR5	⑥	Qty. (2)	Hex Nut 1/2"-13 GR2

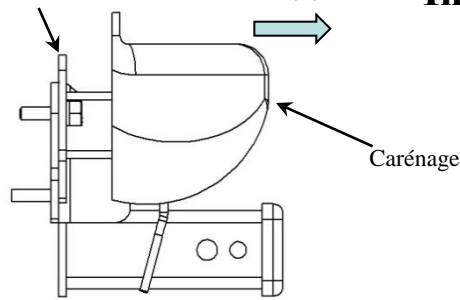
- Using the T30 torx bit, remove the eight bolts attaching the bumper fascia to the vehicle frame (there are four on top of the bumper and four below) and place out of the way. **NOTE: if there is a back up camera, disconnect the wires before completely removing the bumper fascia.**
- Using the 16mm wrench remove the four M10 bolts and the two hex nuts that are attaching the bumper structure to the vehicle. Give the bolts to the vehicle owner however the nut will be reused.
- Using the large access holes in the bumper structure and the included bolt leaders to install carriage bolts and blocks; install the hitch onto the removed bumper structure. It is important that the hitch mates up with the bracket holes on the sides of the bumper structure.
- Raise the whole bumper structure and hitch into place on the vehicle. Using the existing two hex nuts as well as the four M10 X 1.25 X 40mm bolts included attach the structure to the vehicle. **Note: if there is a back up camera pass the wires through the slot in the middle of the side attachment brackets.**
- Torque all hardware to the specification given below.
- Reattach the back up camera, if included and the bumper fascia.

Tighten all 1/2"-13 GR5 fasteners with torque wrench to 75 Lb.-Ft. (102 N\*M)  
Tighten all M10X1.25 CL10.9 fasteners with torque wrench to 71Lb.-Ft. (96 N\*M)

Note: check hitch frequently, making sure all fasteners and ball are properly tightened. If hitch is removed, plug all holes in trunk pan or other body panels to prevent entry of water and exhaust fumes. A hitch or ball which has been damaged should be removed and replaced. Observe safety precautions when working beneath a vehicle and wear eye protection. Do not cut access or attachment holes with a torch.

This product complies with safety specifications and requirements for connecting devices and towing systems of the state of New York, V.E.S.C. Regulation V-5 and SAE J684.

## Ram Promaster



Ne pas excéder les spécifications de poids du fabricant du véhicule de remorquage, ni

5000 LB (2268 kg) Poids brut max. de la remorque

500 lb (227 kg) Poids max. au timon

Cote pour accessoire

C

**Attelage montré dans la position appropriée**

Points d'accès au câblage : SUV3, 4

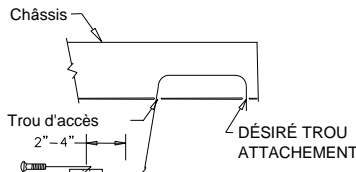
Équipement requis : Chef de Boulon

Visserie: 51236F

Clés: T30, 3/4", 16mm

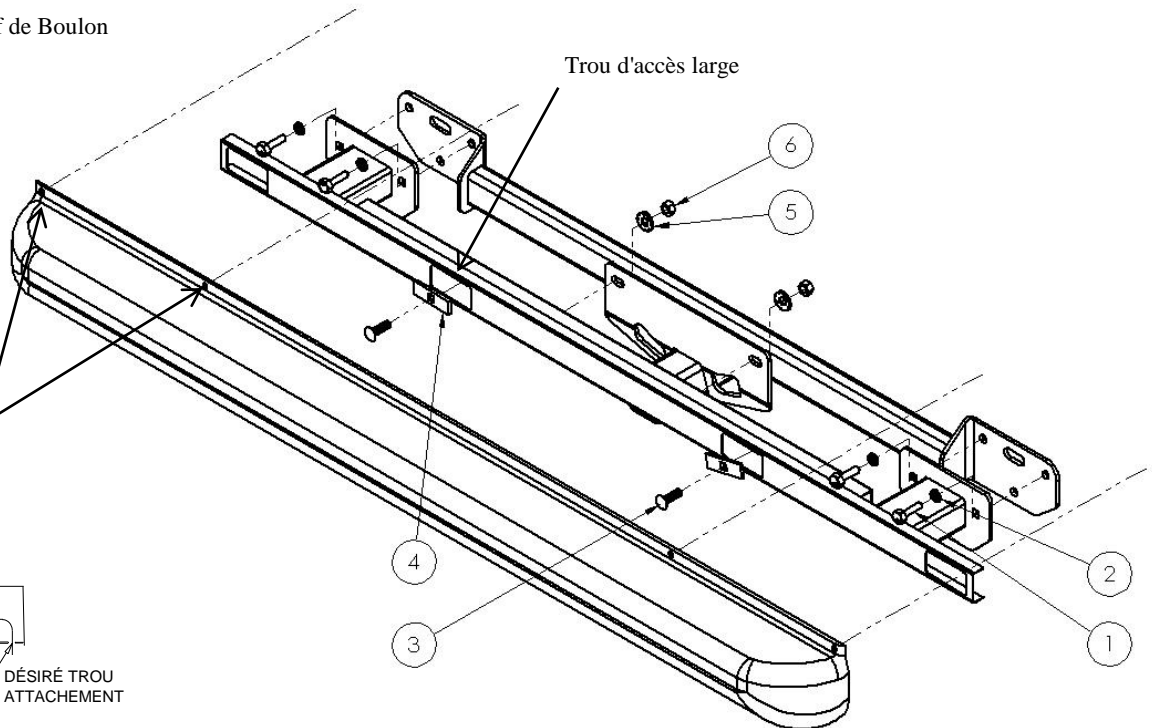
Mèches : N/A

Haut Torx chef boulons de fixation pare-chocs de véhicules



PLIER LE CÂBLE DE TRACTION POUR MAINTENIR LE BLOC ÉLOIGNÉ DU BOULON

**EXEMPLE DE PROCÉDURE DE CÂBLE DE TRACTION**



**Figure 1**

①	Qté (4)	Boulon de hexagonal M10 X 1.25 X 40mm C10.9	④	Qté (2)	Espaceur .250 X 1.00 X 3.00
②	Qté (4)	Rondelle d'arrêt 7/16"	⑤	Qté (2)	Rondelle conique 1/2" po
③	Qté (2)	Boulon de carrosserie 1/2"-13 X 1.75 GR5	⑥	Qté (2)	Écrou hexagonal 1/2"-13 GR2

1. Avec la mèche Torx T30, retirez les huit vis de fixation du pare-chocs sur le châssis du véhicule (il ya quatre au-dessus du pare-chocs et quatre ci-dessous) et le placer à l'écart. **REMARQUE: si il ya une caméra de recul , débrancher les fils avant de retirer complètement le pare-chocs.**
2. Aide de la clé de 16mm enlever les quatre boulons M10 et les deux écrous hexagonaux qui sont fixation de la structure de pare-chocs sur le véhicule. Donner les boulons pour le propriétaire du véhicule mais l'écrou sera réutilisé.
3. En utilisant les grands trous d'accès dans la structure de pare-chocs et les cable de traction inclus, installer l'attelage sur le pare-chocs enlevés. Il est important que les compagnons attelage avec les trous du support sur les côtés de la structure de pare-chocs.
4. Soulever l'ensemble de la structure de pare-chocs et l'attelage en place sur le véhicule. En utilisant les deux écrous hexagonaux existants ainsi que les quatre M10 X 1,25 X 40mm boulons inclus fixer la structure du véhicule. **REMARQUE: si il ya une caméra de recul passer les fils à travers la fente au milieu des pattes de fixation latérale.**
5. Serrer tout le matériel à la spécification ci-dessous.
6. Remettez la caméra de recul , s'il est inclus et le pare-chocs .

Serrer toute la visserie 1/2"-13 GR5 au couple de 75 lb-pi (102 N.m)

Serrer toute la visserie M10X1.25 CL10.9 GR5 au couple de 71 lb-pi (96 N.m)

Nota : Vérifier l'attelage fréquemment, en s'assurant que toutes les fixations et la boule sont serrées adéquatement. Si l'attelage est enlevé, boucher tous les trous percés dans le coffre ou la carrosserie afin de prévenir l'infiltration d'eau ou de gaz d'échappement. Un attelage ou une boule endommagés doivent être enlevés et remplacés. Observer les mesures de sécurité appropriées en travaillant sous le véhicule et porter des lunettes de protection. Ne jamais utiliser une torche pour découper un accès ou un trou de fixation.

Ce produit est conforme aux normes V-5 et SAE J684 de la V.E.S.C. (État de New York) concernant les spécifications en matière de sécurité des systèmes d'attelage.

Parachoques Estructura

Atrás

# Instrucciones de instalación

Números de partes:

**51236**

## Ram Promaster

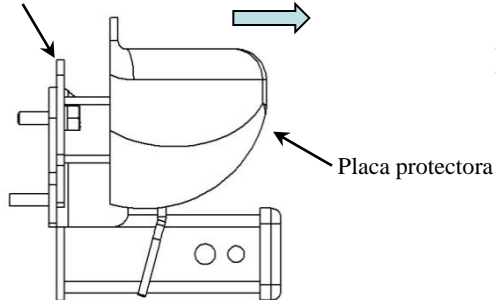
No supere el valor inferior entre la calificación del fabricante del vehículo de remolque o

**2000 LB (908 Kg) Peso máximo bruto del remolque**

**200 LB (90.8 Kg) Peso máximo de la horquilla**

Calificación de accesorios **C**

Ubicación del acceso al cableado: SUV3, 4



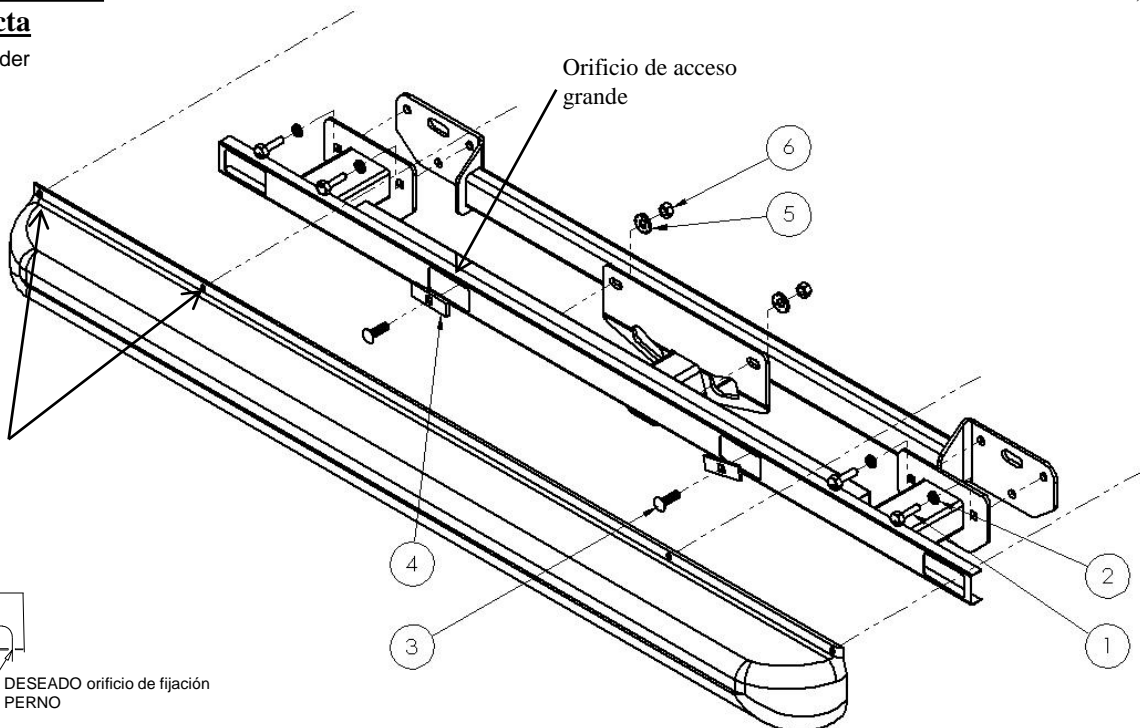
### El enganche se muestra en la posición correcta

**Equipo necesario:** Perno Líder

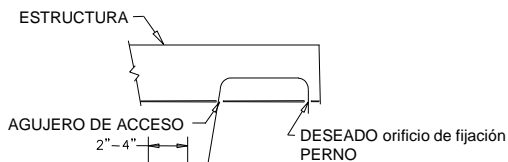
**Kit de tornillos:** 51236F

**Llaves:** T30, 3/4", 16mm

**Brocas de taladro:** N/A



Tornillos de cabeza Torx que sujetan la parte superior de parachoques a vehículo



ENROLLE EL CABLE PARA INSERTAR PARA MANTENER EL BLOQUE INDEPENDIENTE DEL PERNO

**Figura 1**

### EJEMPLO DE PROCEDIMIENTO DE LÍDER PERNO

①	Cant. (4)	Perno de hexagonal, M10 X 1.25 X 40mm CL10.9	④	Cant. (2)	Espaciador, .25 X 1.00 X 3.00
②	Cant. (4)	Arandela de seguridad 7/16	⑤	Cant. (2)	Arandela cónica, 1/2"
③	Cant. (2)	Perno de carruaje, 1/2"-13 X 1.75 GR5	⑥	Cant. (2)	Tuerca hexagonal, 1/2"-13 GR2

- Usando la broca Torx T30, quite los ocho tornillos que sujetan la placa protectora del parachoques al chasis del vehículo (hay cuatro en la parte superior del parachoques y cuatro abajo) y coloque a un lado. **NOTA: si hay una cámara de copia de seguridad, desconecte los cables antes de retirar por completo la placa protectora del parachoques.**
- Utilizando la llave de 16mm, quite los cuatro tornillos M10 y las dos tuercas hexagonales que está adjuntando la estructura del parachoques del vehículo. Dar a los tornillos al propietario del vehículo, sin embargo la tuerca se volverá a utilizar.
- Usando los grandes orificios de acceso en la estructura del parachoques y las lider perno incluidos, instale el enganche a la defensa del retirado. Es importante que los compañeros de enganchar con los orificios del soporte en los lados de la estructura del parachoques.
- Levante todo el paragolpes y el enganche estructura en su lugar en el vehículo. Usando las dos tuercas hexagonales existentes, así como los cuatro M10 X 1.25 X 40mm pernos incluyó fijar la estructura al vehículo. **Nota: si hay una cámara de copia de seguridad de pasar los cables a través de la ranura en el medio de los soportes de fijación lateral.**
- Apriete todos los herrajes con lo indicado a continuación.
- Vuelva a colocar la cámara de copia de seguridad, si está incluida y la placa protectora del parachoques.

Apriete todos los tornillos 1/2"-13 GR 5 con una llave de torsión a 75 Lb.-pies. (102 N\*M)  
Apriete todos los tornillos M10X1.25 CL10.9 con una llave de torsión a 71 Lb.-pies. (96 N\*M)

Nota: Revise el enganche con frecuencia, verificando que todos los tornillos y la esfera estén correctamente apretados. Si se quita el enganche tape todos los orificios en el colector del baúl u otros paneles de la carrocería para evitar la entrada del agua y los gases del escape. Se debe retirar y reemplazar un enganche o esfera que se hayan dañado. Observe las precauciones de seguridad al trabajar por debajo del vehículo y use protección visual. No corte los orificios de acceso o accesorios con soplete.

Este producto cumple con las especificaciones y requisitos de seguridad para conectar dispositivos y sistemas de remolque del estado de Nueva York, V.E.S.C. Regulación V-5 y SAE J684.