

# Installation Instructions

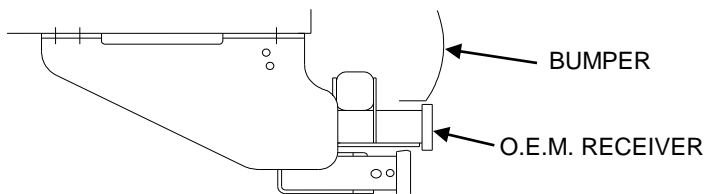
## DODGE RAM PICKUP

### WITH OR WITHOUT O.E.M. HITCH

Part Numbers:

**41929**

**96929**



**Hitch Shown In Proper Position**

Do Not Exceed Lower of Towing Vehicle  
Manufacturer's Rating or

Hitch type	Max Gross Trailer WT (LB)	Max Tongue WT (LB)
Weight Distributing	<b>15000 (6810 Kg)</b>	<b>1500 (681 Kg)</b>
Weight Carrying Ball Mount	<b>12000 (5448Kg)</b>	<b>1200 (545 Kg)</b>

**Equipment Required:** 1500 short bed model – hack saw

**Fastener Kit:** F41929

**Wrenches:** 3/4", 13/16", 15/16"

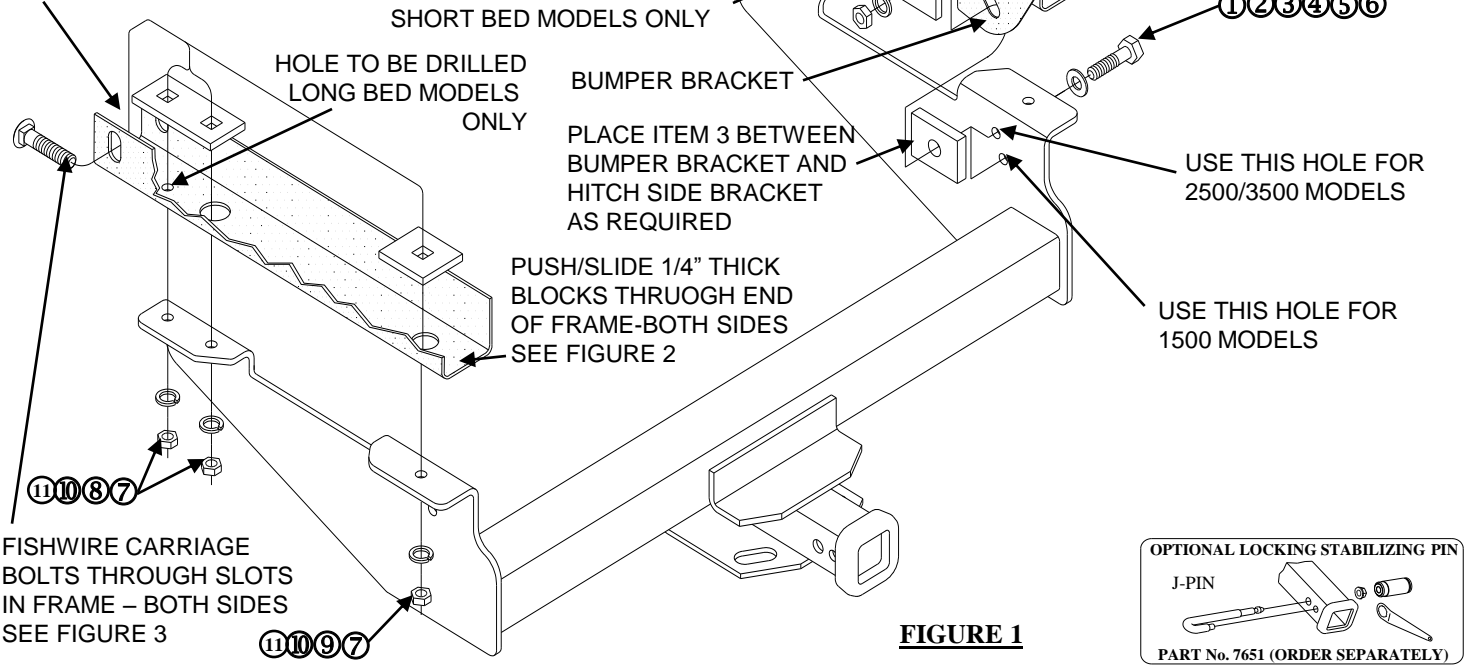
**Drill Bits:** 1/2"

FISHWIRE (SUPPLIED)

Wiring Access Location: PU3

**VEHICLE FRAME RAIL SHORT BED  
MODEL SHOWN THIS SIDE**

**VEHICLE FRAME RAIL LONG BED  
MODEL SHOWN THIS SIDE**



**FIGURE 1**

①	Qty. (2)	HEX BOLT 9/16-12 X 2.0" GR5	⑦	Qty. (6)	CARRIAGE BOLT 1/2"-13 X 1.75 GR5
②	Qty. (2)	FLAT WASHER 9/16"	⑧	Qty. (2)	BLOCK .25 X 1.50 X 3.50
③	Qty. (2)	BLOCK .375 X 1.50 X 3.00	⑨	Qty. (2)	BLOCK .25 X 2.00 X 2.00
④	Qty. (2)	BLOCK .25 X 1.50 X 2.00	⑩	Qty. (6)	LOCK WASHER 1/2"
⑤	Qty. (2)	LOCK WASHER 9/16	⑪	Qty. (6)	HEX NUT 1/2"
⑥	Qty. (2)	HEX NUT 9/16-12			

Tighten all 1/2-13 fasteners with torque wrench to 75 Lb.-Ft. (102 n\*m)  
Tighten all 9/16-12 fasteners with torque wrench to 110 Lb.-Ft. (149 n\*m)

Note: check hitch frequently, making sure all fasteners and ball are properly tightened. If hitch is removed, plug all holes in trunk pan or other body panels to prevent entry of water and exhaust fumes. A hitch or ball which has been damaged should be removed and replaced. Observe safety precautions when working beneath a vehicle and wear eye protection. Do not cut access or attachment holes with a torch.

This product complies with safety specifications and requirements for connecting devices and towing systems of the state of New York, V.E.S.C. Regulation V-5 and SAE J684.

# Installation Instructions

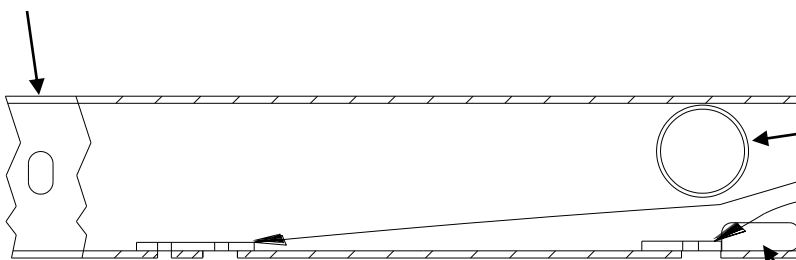
## DODGE RAM PICKUP WITH OR WITHOUT O.E.M. HITCH

Part Numbers:

**41929**

**96929**

VEHICLE  
FRAME RAIL



**\*NOTE\***

**BLOCKS MUST BE SLID / PUSHED INTO PLACE BEFORE FISHWIRING BOLTS IN.**

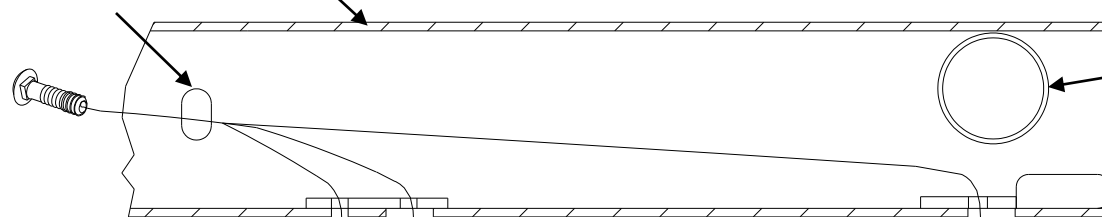
VEHICLE CROSSMEMBER

PUSH/SLIDE 1/4" THICK BLOCKS THROUGH END OF FRAME BETWEEN FRAME SPACER AND VEHICLE CROSSMEMBER TO BOLT HOLE - 2 PLACES EACH SIDE

FISHWIRE CARRIAGE BOLTS THROUGH SLOTS IN FRAME TO BOLT HOLES - 3 PLACES EACH SIDE

**FIGURE 2**

FRAME SPACER



VEHICLE CROSSMEMBER

FRAME SPACER

**FIGURE 3**

FISHWIRE

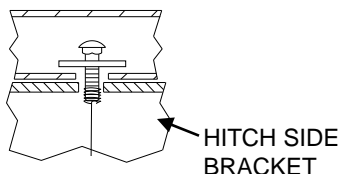
EXHAUST INNER SUPPORT ROD

FORWARD

BUMPER BRACKET

AS REQUIRED

HITCH SIDE BRACKET



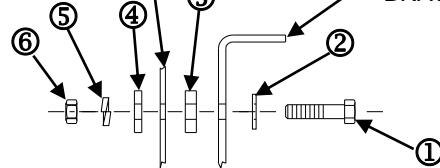
**FIGURE 4**

CUT ROD (1500 SHORT BED ONLY)  
REMOVE THIS PORTION



RUBBER ISOLATOR

**2006-08 1500 SHORT BED MODELS  
PASSENGER SIDE FRAME RAIL**



**FIGURE 5**

1. RAISE HITCH INTO POSITION BY MOVING HITCH FORWARD TO CLEAR BUMPER MOUNTING BOLTS AND THEN SLIDING HITCH REARWARD INTO POSITION, ALIGNING HOLES IN HITCH WITH HOLES IN FRAME RAIL AND SLOT IN VERTICAL BUMPER BRACKET, AS SHOWN.

**2006-08 1500 SHORT BED MODEL** - CUT THE INNER EXHAUST SUPPORT ROD AND REMOVE IT FROM THE RUBBER EXHAUST ISOLATOR.

**NOTE;** ON SHORT BOX MODELS, ALIGN REARMOST HOLE IN HITCH WITH REARMOST HOLE IN VEHICLE FRAME. FORWARD HOLES WILL NOT LINE UP WITH EXISTING HOLE AND WILL HAVE TO BE DRILLED IN VEHICLE FRAME. LONG BED MODEL REQUIRED TO DRILL THE FORWARD MOST HOLE IN THE FRAME AS SHOWN IN FIGURE 1.

2. INSTALL HEX BOLT AND FLAT WASHER THROUGH HOLE IN HITCH SIDE BRACKET INTO SLOT IN BUMPER BRACKET, EACH SIDE (SEE FIGURE 1 & 5). SEE FIGURE 1 FOR PROPER HOLE. SECURE WITH BLOCK (4) (.25 X 1.5 X 2.0), LOCKWASHER (5), AND NUT (6). SEE FIGURE 1 & 5 FOR FASTENER ORIENTATION.

**NOTE;** IF NECESSARY, INSTALL 3/8" X 1.50 X 3.0 BLOCK BETWEEN HITCH SIDE BRACKET AND VERTICAL BUMPER BRACKET AS SHOWN IN FIGURE 1.

3. ON SHORT BOX MODELS, USE HITCH AS A TEMPLATE TO DRILL THROUGH FORWARD HOLES IN FRAME, EACH SIDE.

4. SLIDE / PUSH 1/4" X 1.50 X 3.50 BLOCKS AND 1/4 X 2.00 X 2.00 BLOCKS THROUGH END OF FRAME BETWEEN FRAME SPACER AND VEHICLE CROSSMEMBER AND ALIGN WITH HOLES IN HITCH SIDE BRACKET (SEE FIGURE 2). FISHWIRE CARRIAGE BOLTS THROUGH SLOT IN FRAME RAIL AND DOWN THROUGH BLOCKS AND SIDE BRACKETS (SEE FIGURE 3 AND 4). SECURE WITH LOCKWASHERS AND NUTS.

**NOTE;** ON SOME MODELS IT MAY BE POSSIBLE TO INSTALL REARMOST CARRIAGE BOLT THROUGH THE END OF VEHICLE CROSSMEMBER AND DOWN THROUGH BLOCK AND FRAME RAIL INTO SIDE BRACKETS, EACH SIDE.

Tighten all 1/2-13 fasteners with torque wrench to 75 Lb.-Ft. (102 n\*m)

Tighten all 9/16-12 fasteners with torque wrench to 110 Lb.-Ft. (149 n\*m)

Note: check hitch frequently, making sure all fasteners and ball are properly tightened. If hitch is removed, plug all holes in trunk pan or other body panels to prevent entry of water and exhaust fumes. A hitch or ball which has been damaged should be removed and replaced. Observe safety precautions when working beneath a vehicle and wear eye protection. Do not cut access or attachment holes with a torch.

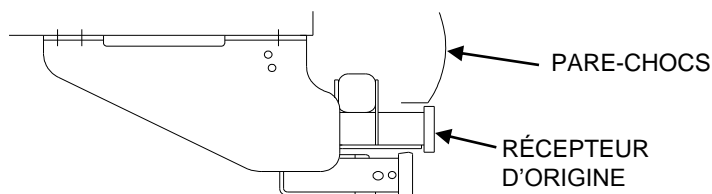
This product complies with safety specifications and requirements for connecting devices and towing systems of the state of New York, V.E.S.C. Regulation V-5 and SAE J684.

# Instructions d'installation DODGE RAM PICKUP AVEC OU SANS ATTELAGE D'ORIGINE

Numéro de pièce :

**41929**

**96929**



**Ne pas excéder les spécifications du fabricant de véhicules de remorquage, ni :**

Type d'attelage	Poids brut max. de la remorque (lb)	Poids max. au timon (lb)
Répartition de la charge	<b>15 000 (6 810 kg)</b>	<b>1 500 (681 kg)</b>
Capacité de charge Montage sur boule	<b>12 000 (5 448 kg)</b>	<b>1 200 (545 kg)</b>

## Attelage montré dans la position appropriée

**Équipement requis :** Modèle 1500 à plate-forme courte – scie à métaux

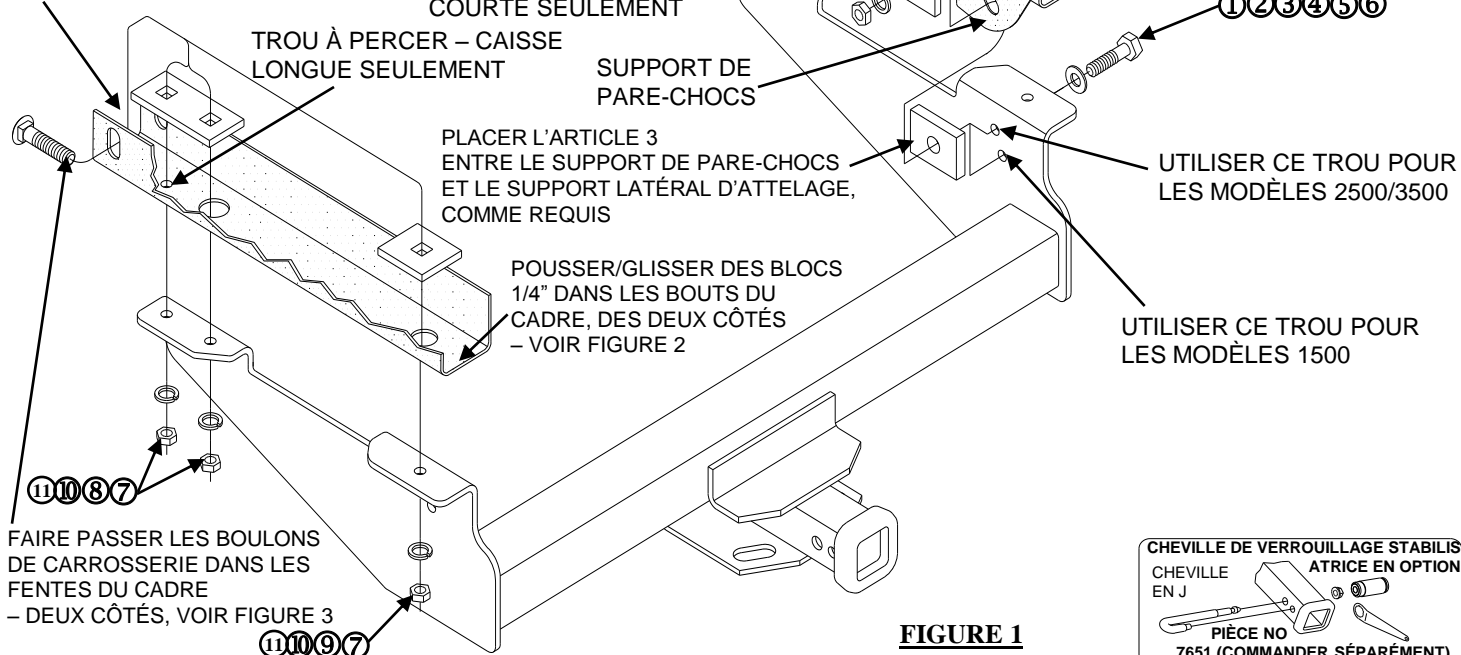
**Visserie :** F41929

**Clés :** 3/4", 13/16", 15/16"

**Mèche :** 1/2"

**FIL DE TIRAGE (FOURNI)**

**LONGERON DU MODÈLE À CAISSE LONGUE MONTRÉ DE CE CÔTÉ**



**FIGURE 1**

①	Qté (2)	BOULON HEXAGONAL 9/16-12 X 2.0" GR5	⑦	Qté (6)	BOULON DE CARROSSERIE 1/2"-13 X 1.75 GR5
②	Qté (2)	RONDELLE PLATE 9/16"	⑧	Qté (2)	BLOC .25 X 1.50 X 3.50
③	Qté (2)	BLOC .375 X 1.50 X 3.00	⑨	Qté (2)	BLOC .25 X 2.00 X 2.00
④	Qté (2)	BLOC .25 X 1.50 X 2.00	⑩	Qté (6)	RONDELLE FREIN 1/2"
⑤	Qté (2)	RONDELLE FREIN 9/16	⑪	Qté (6)	ÉCROU HEXAGONAL 1/2"
⑥	Qté (2)	ÉCROU HEXAGONAL 9/16-12			

Serrer toute la visserie 1/2-13 au couple de 75 lb-pi (102 n\*m).

Serrer toute la visserie 9/16-12 au couple de 110 lb-pi (149 n\*m).

Remarque : Vérifier l'attelage fréquemment, en s'assurant que toute la visserie et la bille sont serrées adéquatement. Si l'attelage est enlevé, boucher tous les trous percés dans le coffre ou la carrosserie afin de prévenir l'infiltration d'eau ou de gaz d'échappement. Un attelage ou bille endommagés doivent être enlevés et remplacés. Observer les mesures de sécurité appropriées en travaillant sous le véhicule et porter des lunettes de protection. Ne jamais utiliser une torche pour découper un accès ou un trou de fixation. Ce produit est conforme aux normes V-5 et SAE J684 de la V.E.S.C. (État de New York) concernant les spécifications en matière de sécurité des systèmes d'attelage.

# Instructions d'installation

## DODGE RAM PICKUP

### AVEC OU SANS ATTELAGE D'ORIGINE

Numéro de pièce :

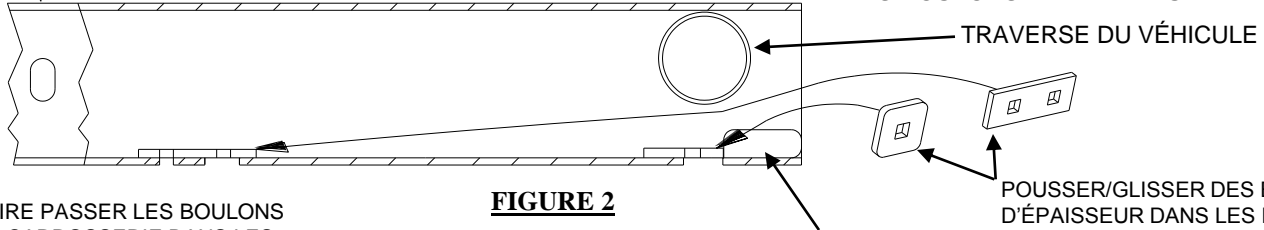
**41929**

**96929**

LONGERON DU VÉHICULE

**\*REMARQUE\***

**LES BLOCS DOIVENT ÊTRE GLISSÉS/POUSSÉS EN PLACE AVANT D'ACHEMINER LES BOULONS À L'INTÉRIEUR.**



FAIRE PASSER LES BOULONS DE CARROSSERIE DANS LES FENTES DU CADRE JUSQU'AUX TROUS DE BOULON - 3 ENDROITS DE CHAQUE CÔTÉ

POUSSER/GLISSER DES BLOCS 1/4" D'ÉPAISSEUR DANS LES BOUTS DU CADRE ENTRE L'ESPACEUR DU CADRE ET LA TRAVERSE DU VÉHICULE JUSQU'AU TROU DE BOULON - 2 ENDROITS DE CHAQUE CÔTÉ

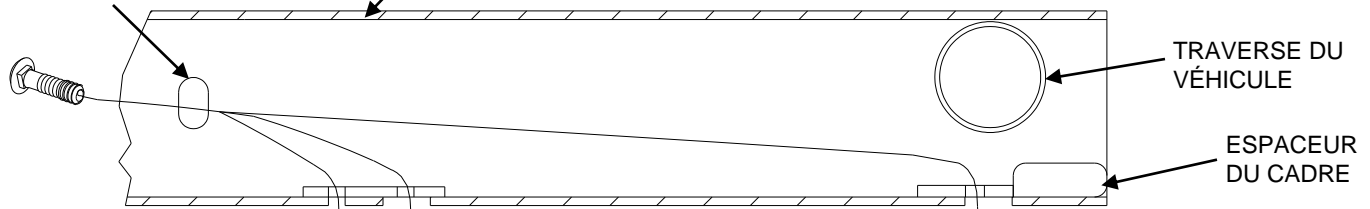
**FIGURE 2**

ESPACEUR DU CADRE

LONGERON DU VÉHICULE

TRaverse DU VÉHICULE

ESPACEUR DU CADRE



**FIGURE 3**

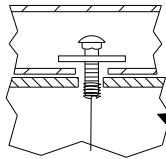
FIL DE TIRAGE

TIGE INTÉRIEURE DE SOUTIEN D'ÉCHAPPEMENT

SUPPORT DE PARE-CHOC AVANT

AU BESOIN

SUPPORT LATÉRAL D'ATTELAGE



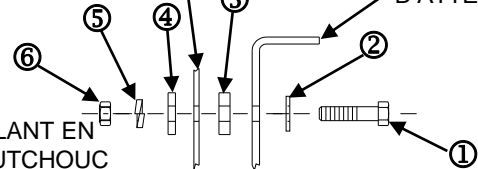
**FIGURE 4**

SUPPORT LATÉRAL D'ATTELAGE

COUPEZ LA TIGE (DE 1500 COURTE SEULEMENT)

ENLEVEZ CETTE PARTIE

ISOLANT EN CAOUTCHOUC



**FIGURE 5**

**MODÈLES 1500 À PLATE-FORME COURTE 2006-08 - LONGERON DE CHÂSSIS CÔTÉ PASSAGER**

1. SOULEVER L'ATTELAGE EN POSITION EN LE DÉPLAÇANT D'ABORD VERS L'AVANT POUR DÉGAGER LES BOULONS DE PARE-CHOC, PUIS LE FAIRE GLISSER VERS L'ARRIÈRE À SA POSITION, EN ALIGNANT LES TROUS DE L'ATTELAGE SUR LES TROUS DES LONGERONS ET LA FENTE DU SUPPORT DE PARE-CHOC VERTICAL, COMME ILLUSTRÉ.

**2006-08 1500 DU MODÈLE À CAISSE COURTE** - COUPEZ LA TIGE INTÉRIEURE DE SOUTIEN D'ÉCHAPPEMENT ET ENLEVEZ-LA DE L'ISOLANT EN CAOUTCHOUC D'ÉCHAPPEMENT.

**REMARQUE :** SUR LES MODÈLES À CAISSE COURTE, ALIGNER LE TROU LE PLUS À L'ARRIÈRE DE L'ATTELAGE SUR LE TROU LE PLUS À L'ARRIÈRE DU CADRE DU VÉHICULE. LES TROUS AVANT NE PEUVENT PAS S'ALIGNER SUR LES TROUS EXISTANTS ET DEVRONT ÊTRE PERCÉS DANS LE CADRE DU VÉHICULE. SUR LES MODÈLES À CAISSE LONGUE, IL FAUT PERCER LE TROU LE PLUS À L'AVANT DANS LE CADRE, COMME ILLUSTRÉ À LA FIGURE 1.

2. INSTALLER UN BOULON HEXAGONAL ET UNE RONDELLE PLATE À TRAVERS LE TROU DU SUPPORT LATÉRAL D'ATTELAGE PUIS DANS LA FENTE DU SUPPORT DE PARE-CHOC, DE CHAQUE CÔTÉ (VOIR FIGURE 1 ET 5). LA FIGURE 1 INDIQUE LE TROU ADÉQUAT. FIXER À L'AIDE D'UN BLOC (4) (.25 X 1.5 X 2.0), D'UNE RONDELLE FREIN (5) ET D'UN ÉCROU (6). VOIR LES FIGURES 1 ET 5 POUR L'ORIENTATION DE LA VISSERIE.

**REMARQUE :** SI NÉCESSAIRE, INSTALLER UN BLOC 3/8" X 1.50 X 3.0 ENTRE LE SUPPORT LATÉRAL D'ATTELAGE ET LE SUPPORT DE PARE-CHOC VERTICAL, COMME ILLUSTRÉ À LA FIGURE 1.

3. SUR LES MODÈLES À CAISSE COURTE, SE SERVIR DE L'ATTELAGE COMME GABARIT POUR PERCER LE CADRE À TRAVERS LES TROUS AVANT, DE CHAQUE CÔTÉ.

4. GLISSER / POUSSER LES BLOCS 1/4" X 1.50 X 3.50 ET 1/4 X 2.00 X 2.00 DANS L'EXTRÉMITÉ DU CADRE ENTRE L'ESPACEUR DU CADRE ET LA TRAVERSE DU VÉHICULE, PUIS S'ALIGNER SUR LES TROUS DU SUPPORT LATÉRAL D'ATTELAGE (VOIR FIGURE 2). À L'AIDE D'UN FIL DE TIRAGE, ACHEMINER LES BOULONS DE CARROSSERIE À TRAVERS LES FENTES DES LONGERONS, PUIS VERS LE BAS À TRAVERS LES BLOCS ET LES SUPPORTS LATÉRAUX (VOIR FIGURES 3 ET 4). FIXER À L'AIDE DE RONDELLES FREINS ET D'ÉCROUS.

**REMARQUE :** SUR CERTAINS MODÈLES, IL EST POSSIBLE D'INSTALLER LE BOULON DE CARROSSERIE SITUÉ LE PLUS À L'ARRIÈRE À TRAVERS L'EXTRÉMITÉ DE LA TRAVERSE DU VÉHICULE, PUIS VERS LE BAS À TRAVERS LE BLOC ET LE LONGERON, ET ENFIN DANS LE SUPPORT LATÉRAL, DE CHAQUE CÔTÉ.

Serrer toute la visserie 1/2-13 au couple de 75 lb-pi (102 n\*m).

Serrer toute la visserie 9/16-12 au couple 110 lb-pi (149 n\*m).

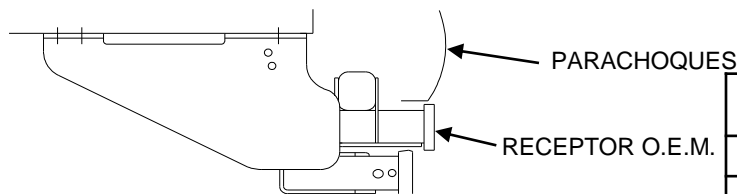
Remarque : Vérifier l'attelage fréquemment, en s'assurant que toute la visserie et la bille sont serrées adéquatement. Si l'attelage est enlevé, boucher tous les trous percés dans le coffre ou la carrosserie afin de prévenir l'infiltration d'eau ou de gaz d'échappement. Un attelage ou bille endommagés doivent être enlevés et remplacés. Observer les mesures de sécurité appropriées en travaillant sous le véhicule et porter des lunettes de protection. Ne jamais utiliser une torche pour découper un accès ou un trou de fixation. Ce produit est conforme aux normes V-5 et SAE J684 de la V.E.S.C. (État de New York) concernant les spécifications en matière de sécurité des systèmes d'attelage.

# Instrucciones de instalación CAMIONETA DODGE RAM CON O SIN ENGANCHE O.E.M.

Números de partes:

**41929**

**96929**



**El enganche se muestra en la posición correcta**

No supere el valor inferior entre la calificación del fabricante del vehículo de remolque o

Tipo de enganche	Peso máximo bruto del remolque (LB)	Peso máximo de la horquilla (LB)
Distribuidor de peso	<b>15000 (6810 Kg)</b>	<b>1500 (681 Kg)</b>
Carga de peso Montaje de bola	<b>12000 (5448Kg)</b>	<b>1200 (545 Kg)</b>

**Equipo necesario:** Modelo de base corta 1500  
- sierra para metales

**Kit de tornillos:** F41929

**Llaves:** 3/4", 13/16", 15/16"

**Brocas de taladro:** 1/2"  
CABLE PARA INSERTAR (INCLUIDO)

**MODELO DE BASE LARGA DEL LARGUERO DEL BASTIDOR EXHIBIDO EN ESTE LADO**

ORIFICIOS A PERFORAR MODELOS DE BASE CORTA ÚNICAMENTE

AMBOS ORIFICIOS A PERFORAR BASE CORTA ÚNICAMENTE

Ubicación del acceso al cableado: PU3

**MODELO DE BASE CORTA DEL LARGUERO DEL BASTIDOR EXHIBIDO EN ESTE LADO**

ORIFICIO A PERFORAR BASE LARGA ÚNICAMENTE

SOPORTE DEL PARACHOQUES

COLOQUE ART. 3 ENTRE EL SOPORTE DEL PARACHOQUES Y EL SOPORTE LATERAL DEL ENGANCHE SEGÚN SEA NECESARIO

EMPUJE/DESLICE BLOQUES DE 1/4" DE ESPESOR A TRAVÉS DEL EXTREMO DEL BASTIDOR - AMBOS LADOS (Ver Figura 2)

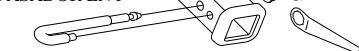
USE ESTE ORIFICIO PARA MODELOS 2500/3500

USE ESTE ORIFICIO PARA MODELOS 1500

INSERTE LOS PERNOS DE CARRUAJE A TRAVÉS DE LAS RANURAS EN EL BASTIDOR-AMBOS LADOS (Ver Figura 3)

PASADOR ESTABILIZADOR DE BLOQUEO OPCIONAL

PASADOR EN J



PARTE No. 7651 (ORDENE POR SEPARADO)

**Figura 1**

①	Cant. (2)	Perno hexagonal, 9/16-12 x 2.0" Gr5	⑦	Cant. (6)	Perno de carruaje 1/2-13 X 1.75 GR5
②	Cant. (2)	Arandela plana 9/16"	⑧	Cant. (2)	Bloque .25 X 1.50 X 3.50
③	Cant. (2)	Bloque .375 X 1.50 X 3.00	⑨	Cant. (2)	Bloque .25 X 2.00 X 2.00
④	Cant. (2)	Bloque .25 X 1.50 X 2.00	⑩	Cant. (6)	Arandela de bloqueo 1/2"
⑤	Cant. (2)	Arandela de bloqueo 9/16"	⑪	Cant. (6)	Tuerca hexagonal, 1/2"-13
⑥	Cant. (2)	Tuerca hexagonal, 9/16-12			

Apriete todos los tornillos 1/2-13 GR5 con una llave de torsión a 75 Lb.-pies (102 N\*M)

Apriete todos los tornillos 9/16-12 con una llave de torsión a 110 Lb.-pies (149 N\*M)

Nota: Revise el enganche con frecuencia, verificando que todos los tornillos y la bola estén correctamente apretados. Si se quita el enganche tape todos los orificios en el colector del baúl u otros paneles de la carrocería para evitar la entrada del agua y los gases del escape. Se debe retirar y reemplazar un enganche o bola que se haya dañado. Observe las precauciones de seguridad al trabajar por debajo del vehículo y use protección visual. No corte los orificios de acceso o accesorios con soplete.

Este producto cumple con las especificaciones y requisitos de seguridad para conectar dispositivos y sistemas de remolque del estado de Nueva York, V.E.S.C. Regulación V-5 y SAE J684.

# Instrucciones de instalación

## CAMIONETA DODGE RAM

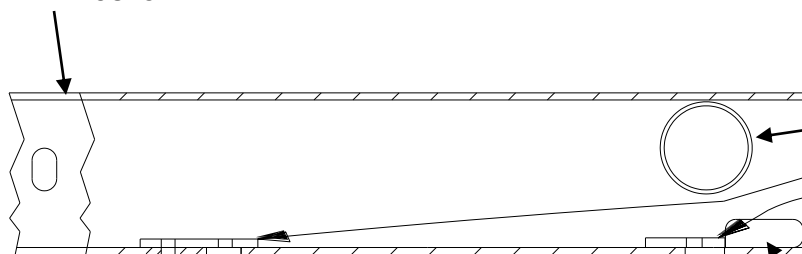
### CON O SIN ENGANCHE O.E.M.

Números de partes:

**41929**

**96929**

LARGUERO DEL BASTIDOR DEL VEHÍCULO



**NOTA: LOS BLOQUES SE DEBEN DESLIZAR/EMPUJAR EN SU LUGAR ANTES DE INSERTAR LOS PERNOS.**

TRAVESAÑO DEL VEHÍCULO

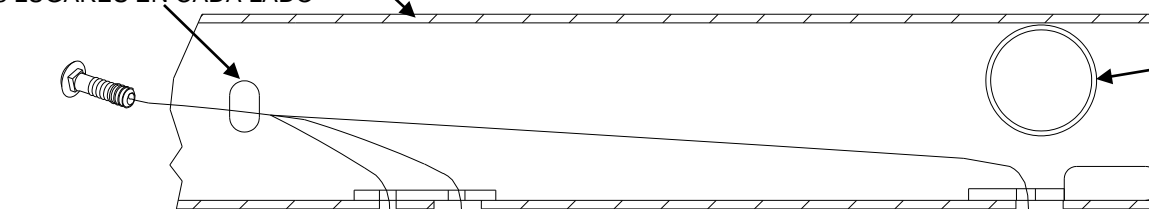
EMPUJE/DESLICE BLOQUES DE 1/4" DE ESPESOR A TRAVÉS DEL EXTREMO DEL BASTIDOR ENTRE EL ESPACIADOR DEL BASTIDOR Y EL TRAVESAÑO DEL VEHÍCULO AL ORIFICIO DEL PERNO - 2 LUGARES EN CADA LADO

INSERTE LOS PERNOS DE CARRUAJE A TRAVÉS DE LAS RANURAS EN EL BASTIDOR HACIA LOS ORIFICIOS DE LOS PERNOS - 3 LUGARES EN CADA LADO

**FIGURA 2**

LARGUERO DEL BASTIDOR DEL VEHÍCULO

ESPACIADOR DEL BASTIDOR



TRAVESAÑO DEL VEHÍCULO

ESPACIADOR DEL BASTIDOR

CABLE

ESCAPE INTERNA  
SUPPORT LA BARRA

SOPORTE DEL PARACHOQUES

SEGÚN SEA NECESARIO

SOPORTE LATERAL DEL ENGANCHE

CORTE LA BARRA (CORTA CAMA DE 1500 SOLAMENTE)

DELANTERO

QUITESTE ESTA PORCIÓN

CAUCHO AISLADOR

SOPORTE LATERAL DEL ENGANCHE

**MODELOS DE BASE CORTA 1500 2006-08 - LARGUERO DEL BASTIDOR DEL LADO DEL PASAJERO**

**FIGURA 5**

**FIGURA 4**

1. LEVANTE EL ENGANCHE A SU POSICIÓN AL MOVERLO HACIA ADELANTE PARA DESPEJAR LOS PERNOS DE MONTAJE DEL PARACHOQUES Y LUEGO DESLIZAR EL ENGANCHE HACIA ATRÁS A SU POSICIÓN, ALINEANDO LOS ORIFICIOS EN EL ENGANCHE CON LOS ORIFICIOS EN EL LARGUERO DEL BASTIDOR Y LA RANURA EN EL SOPORTE DEL PARACHOQUES VERTICAL, COMO SE MUESTRA.

**2006-08 - MODELO DE BASE CORTA - CORTE LA BARRA INTERNA DE LA SUPPORT DEL ESCAPE Y RETIRE DEL AISLADOR DE GOMA DEL ESCAPE.**

**NOTA:** EN LOS MODELOS DE CAJA CORTA, ALINEE EL ORIFICIO MÁS POSTERIOR EN EL ENGANCHE CON EL ORIFICIO MÁS POSTERIOR EN EL BASTIDOR DEL VEHÍCULO. LOS ORIFICIOS DELANTEROS NO SE ALINEARÁN CON EL ORIFICIO EXISTENTE Y TENDRÁN QUE PERFORARSE EN EL BASTIDOR DEL VEHÍCULO. EN EL MODELO DE BASE LARGA ES NECESARIO PERFORAR EL ORIFICIO MÁS DELANTERO EN EL BASTIDOR COMO SE MUESTRA EN LA FIGURA 1.

2. INSTALE UN PERNO HEXAGONAL Y ARANDELA PLANA A TRAVÉS DEL ORIFICIO EN EL SOPORTE LATERAL DEL ENGANCHE DENTRO DE LA RANURA EN EL SOPORTE DEL PARACHOQUES, EN CADA LADO (VER FIGURA 1 Y 5). VER FIGURA 1 PARA EL ORIFICIO ADECUADO. ASEGURE CON UN BLOQUE (4) (.25 X 1.5 X 2.0), ARANDELA DE BLOQUEO (5), Y TUERCA (6). VER FIGURA 1 Y 5 PARA LA ORIENTACIÓN DEL TORNILLO.

**NOTA:** SI ES NECESARIO INSTALE UN BLOQUE DE 3/8" X 1.50 X 3.0 ENTRE EL SOPORTE LATERAL DEL ENGANCHE Y EL SOPORTE VERTICAL DEL PARACHOQUES COMO SE MUESTRA EN LA FIGURA 1.

3. EN LOS MODELOS DE CAJA CORTA, USE EL ENGANCHE COMO PLANTILLA PARA PERFORAR A TRAVÉS DE LOS ORIFICIOS DELANTEROS EN EL BASTIDOR, CADA LADO

4. DESLICE/EMPUJE BLOQUES DE 1/4" X 1.50 X 3.50 Y 1/4 X 2.00 X 2.00 A TRAVÉS DEL EXTREMO DEL BASTIDOR ENTRE EL ESPACIADOR DEL BASTIDOR Y EL TRAVESAÑO DEL VEHÍCULO Y ALINEE CON LOS ORIFICIOS EN EL SOPORTE LATERAL DEL ENGANCHE (VER FIGURA 2). INSERTE CON CABLE LOS PERNOS DE CARRUAJE A TRAVÉS DE LA RANURA EN EL LARGUERO DEL BASTIDOR Y A TRAVÉS DE LOS BLOQUES Y SOPORTES LATERALES (VER FIGURA 3 Y 4). ASEGURE CON ARANDELAS DE BLOQUEO Y TUERCAS.

**NOTA:** EN ALGUNOS MODELOS PODRÍA SER POSIBLE INSTALAR EL PERNO DE CARRUAJE MÁS POSTERIOR A TRAVÉS DEL EXTREMO DEL TRAVESAÑO DEL VEHÍCULO Y HACIA ABAJO A TRAVÉS DEL BLOQUE Y LARGUERO DEL BASTIDOR DENTRO DE LOS SOPORTES LATERALES, CADA LADO.

Apriete todos los tornillos 1/2-13 GR5 con una llave de torsión a 75 Lb.-pies (102 N\*M)

Apriete todos los tornillos 9/16-12 con una llave de torsión a 110 Lb.-pies (149 N\*M)

Nota: Revise el enganche con frecuencia, verificando que todos los tornillos y la bola estén correctamente apretados. Si se quita el enganche tape todos los orificios en el colector del baúl u otros paneles de la carrocería para evitar la entrada del agua y los gases del escape. Se debe retirar y reemplazar un enganche o bola que se haya dañado. Observe las precauciones de seguridad al trabajar por debajo del vehículo y use protección visual. No corte los orificios de acceso o accesorios con soplete.

Este producto cumple con las especificaciones y requisitos de seguridad para conectar dispositivos y sistemas de remolque del estado de Nueva York, V.E.S.C. Regulación V-5 y SAE J684.