

Installation Instructions

Subaru Impreza 5-Dr. Wagon

Including older Outback Sport & WRX

(Will not fit vehicles with quad exhaust outlets)

Part Numbers:

24886

60303

77274

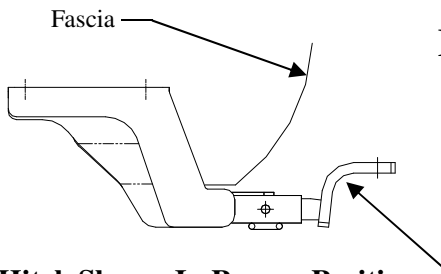
24810 UHaul

**Do Not Exceed Lower of Towing Vehicle
Manufacturer's Rating or**

2000 LB (908 Kg) Max Gross Trailer Weight

200 LB (90.8 Kg) Max Tongue Weight

Wiring Access Location: PC3, PC4



Hitch Shown In Proper Position

Drawbar Kit:

3593

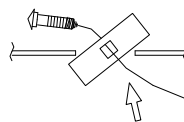
Drawbar must be used in the **RISE** position only.

Equipment Required: Metal File

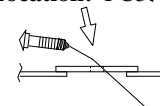
Fastener Kit: 24886F

Wrenches: 3/4"

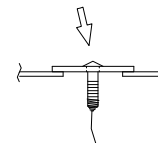
Drill Bits: 1/2", 3/8"



A. Insert bolt and Block into frame



B. Align block on access hole



C. Pull bolt thru block

Figure 4
Fishwiring Procedure

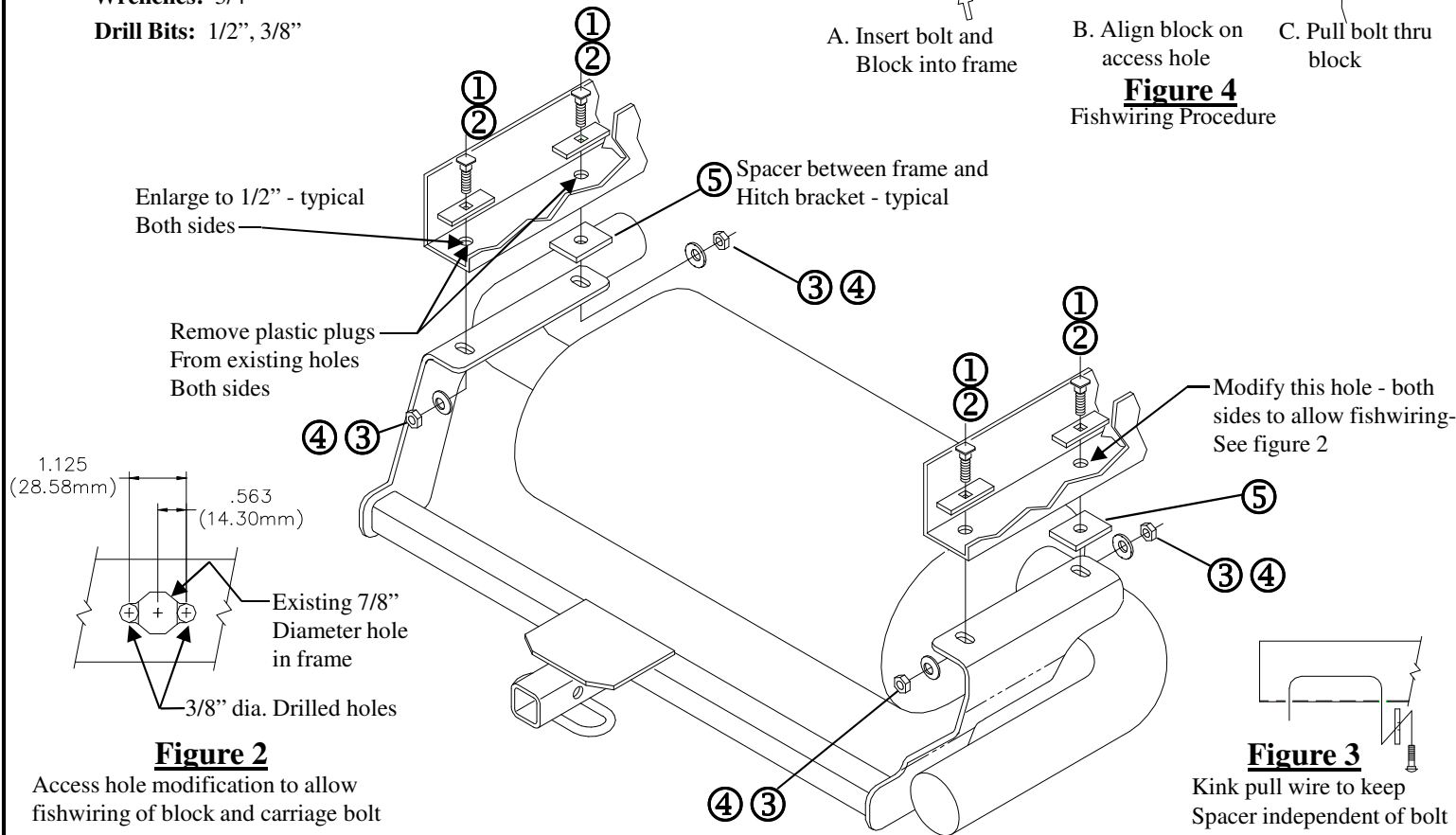


Figure 2

Access hole modification to allow fishwiring of block and carriage bolt

Figure 3

Kink pull wire to keep Spacer independent of bolt

①	Qty. (4)	Carriage Bolt – 1/2-13 x 1.75 GR5	④	Qty. (4)	Hex Nut – 1/2-13
②	Qty. (4)	Spacer – 1/4 x 1 x 3 (Square hole)	⑤	Qty. (2)	Spacer – 1/4 x 1-1/2 x 2
③	Qty. (4)	Conical Washer – 1/2"	⑥	Qty. (2)	Pull wire – 1/2"

- Lower exhaust by disconnecting rubber exhaust hangers from hanger brackets, 2 each side.
- Remove plastic plugs from existing holes in frame rails and discard.
- Use 3/8" drill and file to modify forwardmost hole in each frame rail, as shown in Figure 2, to allow fishwiring of spacers and carriage bolts.
- Use 1/2" drill bit to enlarge rearmost hole in frame rail, both sides
- Fishwire spacer and carriage bolt thru access hole modified in step 3 and down thru rearmost hole in each frame rail (see figure 3). Insert remaining blocks and carriage bolts into access holes and drop back down thru holes, making sure blocks span both sides of hole (see figure 4).
- Raise hitch into position, with 1/4 x 1-1/2 x 2 spacer between frame and hitch bracket at forward attachment as shown, being careful not to push fasteners into frame, and secure with conical washers and nuts. Tighten 1/2-13 GR5 fasteners to 75 lb.-ft. (102 N*M)
- Raise exhaust back into position and reattach exhaust hangers disconnected in step 1.

Tighten all 1/2-13 GR5 fasteners with torque wrench to 75 Lb.-Ft. (102 N*M)

Note: check hitch frequently, making sure all fasteners and ball are properly tightened. If hitch is removed, plug all holes in trunk pan or other body panels to prevent entry of water and exhaust fumes. A hitch or ball which has been damaged should be removed and replaced. Observe safety precautions when working beneath a vehicle and wear eye protection. Do not cut access or attachment holes with a torch.

This product complies with safety specifications and requirements for connecting devices and towing systems of the state of New York, V.E.S.C. Regulation V-5 and SAE J684.

Instructions d'installation Subaru Impreza 5-Dr. Wagon

Numéros de pièces :

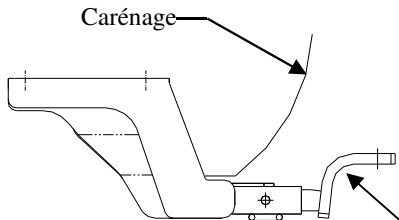
24886

60303

77274

24810 UHaul

y compris ancien Outback Sport et WRX
(Ne convient pas aux orifices d'échappement quadruples)



Ensemble de barre de remorquage :
3593

La barre de remorquage doit être utilisée dans la position **ÉLEVÉE** seulement.

Attelage montré dans la position appropriée

Équipement requis : Lime à métal

Visserie : 24886F

Clé : 3/4 po

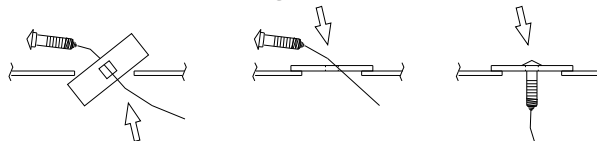
Mèches : 1/2 po, 3/8 po

Ne pas excéder les spécifications de poids du fabricant de véhicules de remorquage, ni :

2 000 lb (908 kg) Poids brut max. de la remorque

200 lb (90,8 kg) Poids max. au timon

Point d'accès au câblage : PC3, PC4



A. Insérer un boulon et un bloc dans le cadre

B. Aligner un bloc sur le trou d'accès

C. Tirer le boulon à travers le bloc

Figure 4

Utilisation du fil de tirage

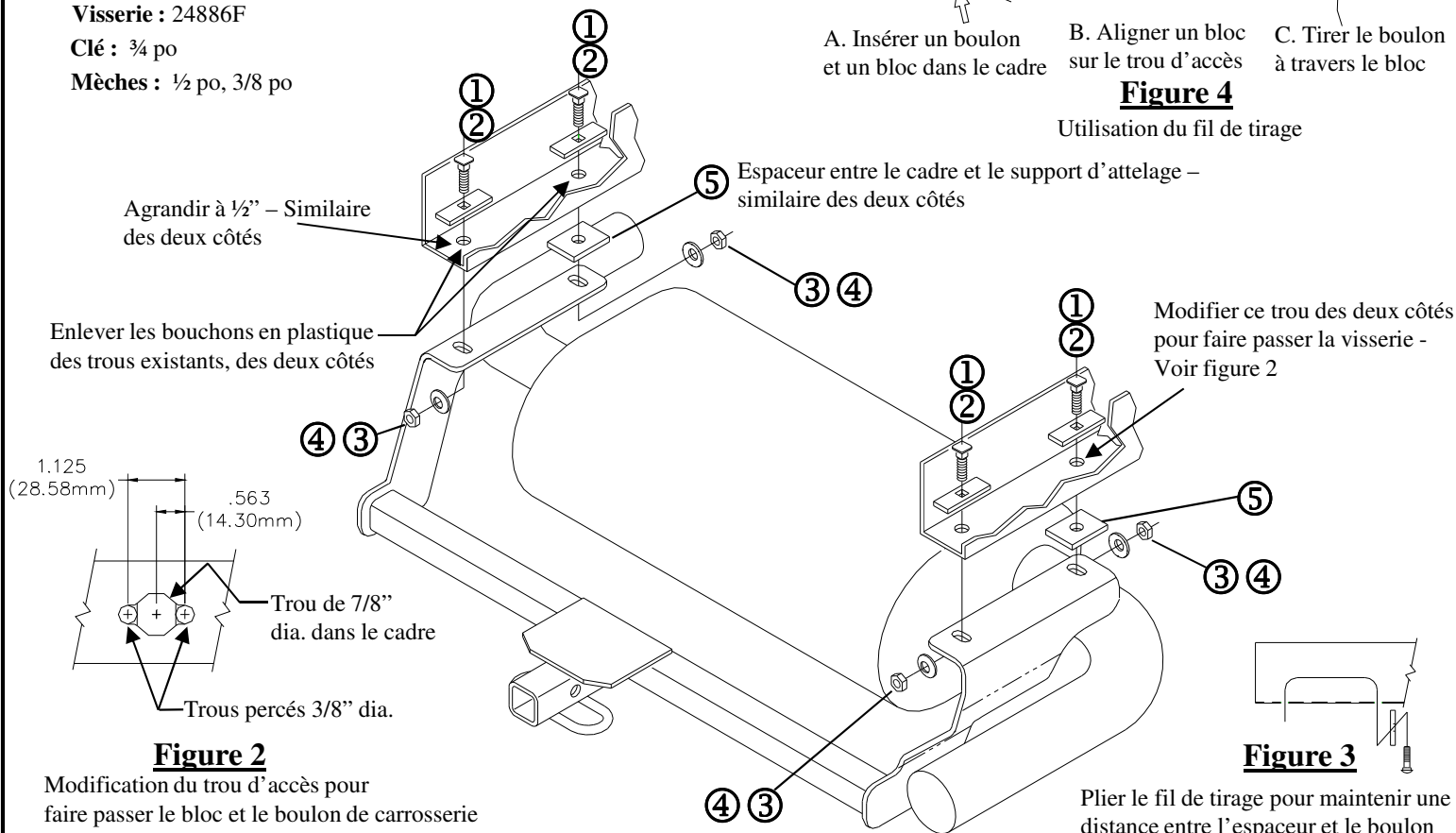


Figure 2

Modification du trou d'accès pour faire passer le bloc et le boulon de carrosserie

Figure 3

Plier le fil de tirage pour maintenir une distance entre l'espaceur et le boulon

①	Qté (4)	Boulon de carrosserie – 1/2-13 x 1.75 GR5	④	Qté (4)	Écrou hexagonal – 1/2-13
②	Qté (4)	Espaceur – 1/4 x 1 x 3 (trou carré)	⑤	Qté (2)	Espaceur – 1/4 x 1-1/2 x 2
③	Qté (4)	Rondelle conique – 1/2"	⑥	Qté (2)	Fil de tirage – 1/2"

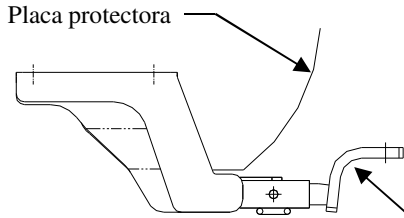
1. Abaisser l'échappement en enlevant les supports en caoutchouc des ferrures de support, 2 de chaque côté.
2. Enlever les bouchons en plastique des trous existants des longerons et les mettre au rebut.
3. Utiliser une perceuse 3/8 po et une lime pour modifier le trou le plus à l'avant de chaque longeron, comme illustré à la figure 2, pour faire passer les espaceurs et les boulons de carrosserie.
4. Utiliser une mèche 1/2 po pour élargir le trou le plus à l'arrière du longeron, des deux côtés.
5. À l'aide d'un fil de tirage, acheminer l'espaceur et le boulon dans le trou modifié à l'étape 3, puis vers le bas à travers le trou le plus à l'arrière de chaque longeron (voir figure 3). Insérer les blocs et les boulons restants dans les trous d'accès puis vers le bas dans les trous, en s'assurant que les blocs recouvrent les deux côtés du trou (voir figure 4).
6. Soulever l'attelage en position, avec l'espaceur 1/4 x 1-1/2 x 2 entre le cadre et le support d'attelage au point de fixation avant, comme illustré, en veillant à ne pas pousser les pièces de visserie dans le cadre, puis fixer au moyen des rondelles coniques et des écrous. Serrer toute la visserie 1/2-13 GR5 au couple de 75 lb-pi (102 N*M).
7. Soulever l'échappement pour le remettre en position et réinstaller les supports d'échappement enlevés à l'étape 1.
Serrer toute la visserie 1/2-13 GR5 au couple de 75 lb-pi (102 N*M).

Remarque : Vérifier l'attelage fréquemment, en s'assurant que toute la visserie et la bille sont serrées adéquatement. Si l'attelage est enlevé, boucher tous les trous percés dans le coffre ou la carrosserie afin de prévenir l'infiltration d'eau ou de gaz d'échappement. Un attelage ou bille endommagés doivent être enlevés et remplacés. Observer les mesures de sécurité appropriées en travaillant sous le véhicule et porter des lunettes de protection. Ne jamais utiliser une torche pour découper un accès ou un trou de fixation. Ce produit est conforme aux normes V-5 et SAE J684 de la V.E.S.C. (État de New York) concernant les spécifications en matière de sécurité des systèmes d'attelage.

Instrucciones de instalación Subaru Impreza 2.5i 5-Dr. Wagon

Números de partes:
24886
60303
77274
24810 UHaul

Incluye más viejo Outback Sport y WRX
(No se ajustará en vehículos con salidas de escape cuádruples)



Kit de barra de tracción:
3593

La barra de tracción se debe usar en la posición **LEVANTADA** únicamente.

El enganche se muestra en la posición correcta

Equipo necesario: Lija metálica

Kit de tornillos: 24886F

Llaves: 3/4"

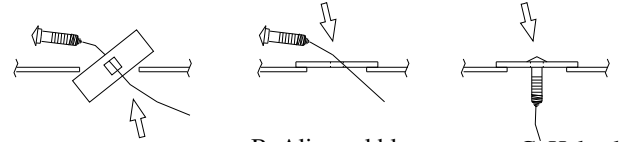
Brocas de taladro: 1/2", 3/8"

No supere el valor inferior entre la calificación del fabricante del vehículo de remolque o

2000 LB (908 Kg) Peso bruto máximo del remolque

200 LB (90.8 Kg) Peso máximo de la horquilla

Ubicación del acceso al cableado: PC3, PC4



A. Inserte el perno y el bloque en el bastidor

B. Alinee el bloque en el orificio de acceso.

C. Hale el perno a través del bloque

Figura 4

Procedimiento para insertar las piezas

Agrande a 1/2" - igual en ambos lados

Retire los tapones plásticos de los orificios existentes en ambos lados

1.125 (28.58mm)
.563 (14.30mm)

Orificio de 7/8" de diámetro existente en el bastidor

Diámetro de 3/8" orificios perforados

Figura 2

La modificación del orificio de acceso permite insertar el bloque y los pernos de carruaje

Modifique este orificio - ambos lados para permitir la inserción- Ver Figura 2

Figura 3

Enrolle el cable de halar para mantener el espaciador independiente del perno

①	Cant. (4)	Perno de carruaje 1/2-13 x 1.75 GR5	④	Cant. (4)	Tuerca hexagonal 1/2-13
②	Cant. (4)	Espaciador 1/4 x 1 x 3 (orificio cuadrado)	⑤	Cant. (2)	Espaciador, 1/4 x 1-1/2 x 2
③	Cant. (4)	Arandela cónica - 1/2"	⑥	Cant. (2)	Cable de halar - 1/2"

- Baje el escape desconectando los ganchos de goma que están en los soportes del gancho, 2 en cada lado.
- Retire los tapones plásticos de los orificios existentes en los largueros del bastidor y deseche.
- Use una perforación de 3/8" y lije para modificar el orificio más delantero en cada larguero del bastidor, como se muestra en la Figura 2, para permitir la inserción de los espaciadores y los pernos de carruaje.
- Use una broca de perforación de 1/2" para agrandar el orificio más posterior en el larguero del bastidor, ambos lados.
- Inserte el espaciador y el perno de carruaje a través del orificio de acceso modificado en el paso 3 y hacia abajo a través del orificio más posterior en cada larguero del bastidor (ver figura 3). Inserte los bloques restantes y los pernos de carruaje en los orificios de acceso y deje caer de nuevo hacia abajo a través de los orificios, verificando que los bloques se extiendan a ambos lados del orificio (ver figura 4).
- Levante el enganche a su posición con un espaciador de 1/4 x 1-1/2 x 2 entre el bastidor y el soporte del enganche en la unión delantera como se muestra, con cuidado de no empujar los tornillos al bastidor, y asegure con arandelas cónicas y tuercas. Apriete los tornillos 1/2-13 GR5 a 75 lb.-pies (102 N*M)
- Levante el escape de nuevo a su posición y vuelva a instalar los ganchos del escape que se desconectaron en el paso 1.

Apriete todos los tornillos 1/2-13 GR5 con una llave de torsión a 75 Lb.-pies (102 N*M)

Nota: Revise el enganche con frecuencia, verificando que todos los tornillos y la bola estén correctamente apretados. Si se quita el enganche tape todos los orificios en el colector del baúl u otros paneles de la carrocería para evitar la entrada del agua y los gases del escape. Se debe retirar y reemplazar un enganche o bola que se haya dañado. Observe las precauciones de seguridad al trabajar por debajo del vehículo y use protección visual. No corte los orificios de acceso o accesorios con soplete.

Este producto cumple con las especificaciones y requisitos de seguridad para conectar dispositivos y sistemas de remolque del estado de Nueva York, V.E.S.C. Regulación V-5 y SAE J684.