

Installation Instructions

HONDA CIVIC (3 DOOR)

Part Numbers:
**24822, 60935,
77194**

Equipment Required: sharp knife

Fastener Kit: KA-8002-175

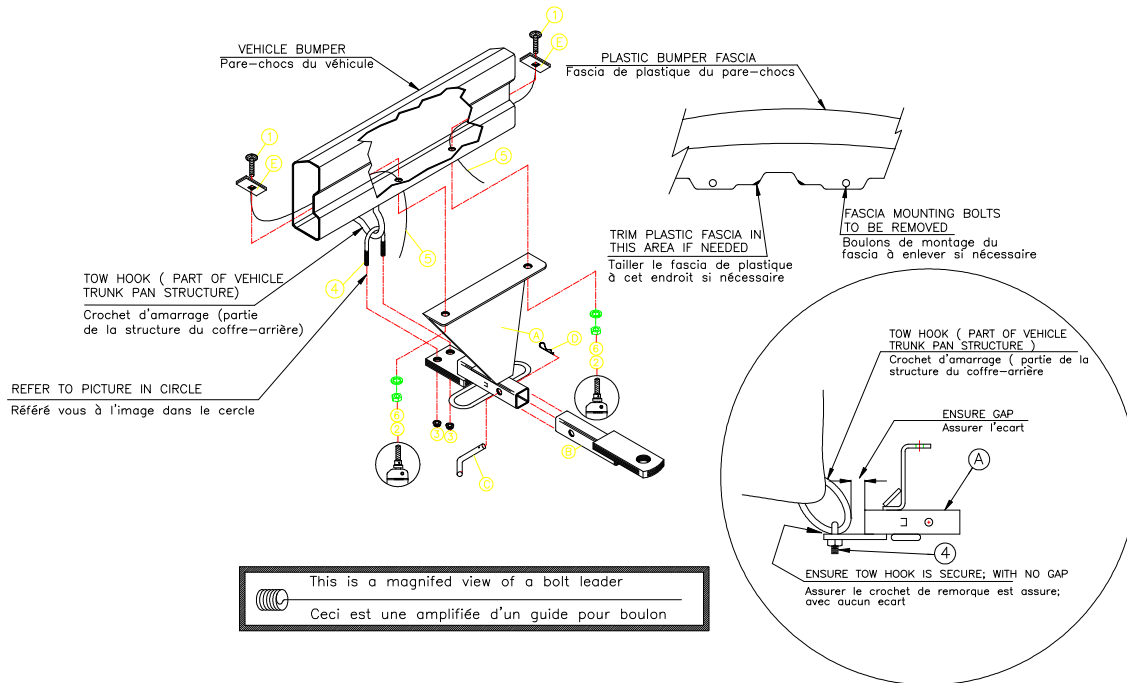
Wrenches: 9/16", 11/16"

Drill Bits: 7/16"

**Do Not Exceed Lower of Towing Vehicle
Manufacturer's Rating or**

Hitch type	Max Gross Trailer WT (LB)	Max Tongue WT (LB)
Weight Distributing	Not For Use With Spring Bars	
Weight Carrying Ball Mount	2,000 (908 Kg)	200 (90.8 Kg)

Wiring Access Location: PC3, PC4



①	Qty. (2)	Carriage bolt 7/16 x 1-1/2" GR5	A	Qty. (1)	Hitch assembly
②	Qty. (2)	Hex nut 7/16"	B	Qty. (1)	Drawbar (3590)
③	Qty. (2)	Lock nut 3/8"	C	Qty. (1)	Pull pin
④	Qty. (1)	U Bolt	D	Qty. (1)	Pin clip
⑤	Qty. (2)	Bolt leader	E	Qty. (2)	Reinforcing plate 1/4 x 1 x 3"
⑥	Qty. (2)	Lock washer 7/16"			

INSTRUCTIONS:

1. Remove the two (2) fascia mounting bolts from lower surface of fascia.
2. Pull loosened bumper fascia down and rearward and lift hitch assembly (A) into position.
3. Fasten at vehicle tow hook with 3/8" u-bolt (# 4) and hex nuts (# 3). **NOTE:** The torque for the 3/8" u-bolt is 18 FT LB.
4. Using hitch assembly (A) as a template, drill two (2) 7/16" holes through bumper. (See illustration for correct hardware placement).
5. Install 7/16" carriage bolts (# 1) and Reinforcing Plates (E) as shown above. **NOTE:** Fish the bolts (# 1) and Reinforcing Plates (E) into bumper from the ends of the bumper. Install hex nuts (# 2) (See illustration for correct hardware placement).
6. Tighten all bolts.
7. Reinstall fascia mounting bolts previously removed in step number one. **NOTE:** some vehicles may require fascia trimming to clear hitch.
8. Place drawbar (B) into hitch assembly (A) and insert pull pin (C) into end of drawbar (B). Use pin clip (D) to secure pull pin (C) in place.

Tighten all 7/16 GR5 fasteners with torque wrench to 36 Lb.-Ft. (49 N*M)

Note: check hitch frequently, making sure all fasteners and ball are properly tightened. If hitch is removed, plug all holes in trunk pan or other body panels to prevent entry of water and exhaust fumes. A hitch or ball which has been damaged should be removed and replaced. Observe safety precautions when working beneath a vehicle and wear eye protection. Do not cut access or attachment holes with a torch.

This product complies with safety specifications and requirements for connecting devices and towing systems of the state of New York, V.E.S.C. Regulation V-5 and SAE J684.

Instructions d'installation

HONDA CIVIC (3 DOOR)

Numéros de pièces :
24822. 60935,
77194

Équipement requis : sharp knife

Visserie : KA-8002-175

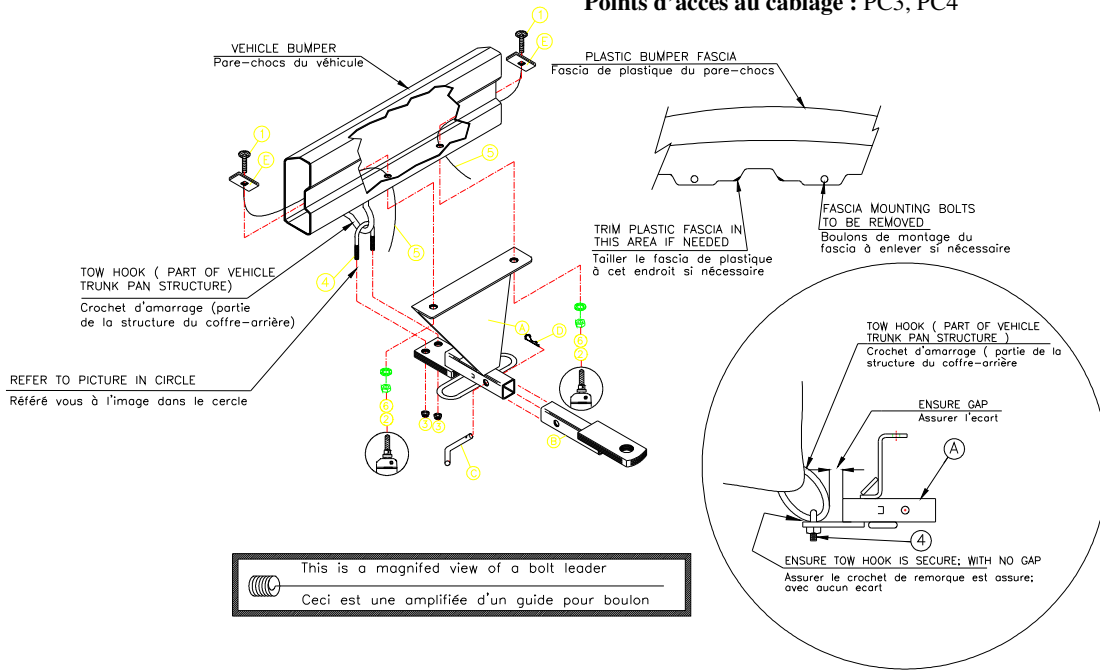
Clés : 9/16", 11/16"

Mèche : 7/16"

Ne pas excéder les spécifications du fabricant de véhicules de remorquage, ni :

Type d'attelage	Poids brut max. de la remorque (lb)	Poids max. au timon (lb)
Répartition de la charge	Ne pas utiliser avec barres à ressort (Spring Bars)	
Capacité de charge Montage sur bille	2,000 (908 Kg)	200 (90.8 Kg)

Points d'accès au câblage : PC3, PC4



①	Qté (2)	Boulon de carrosserie 7/16 x 1-1/2" GR5	A	Qté (1)	Attelage
②	Qté (2)	Écrou hexagonal 7/16"	B	Qté (1)	Barre de traction (3590)
③	Qté (2)	Ecrou 3/8"	C	Qté (1)	Cheville
④	Qté (1)	Boulon en "U"	D	Qté (1)	Goupille
⑤	Qté (2)	Guide pour boulon	E	Qté (2)	Plaque de renforcement 1/4 x 1 x 3"
⑥	Qté (2)	Rondelle de blocage 7/16"			

INSTRUCTIONS:

- Enlevez les deux boulons de montage du fascia de la partie inférieure du fascia.
- Tirez le fascia déserré du pare-chocs vers le bas et vers l'arrière et soulevez l'attelage (A) en position.
- Attachez au crochet d'amarrage du véhicule avec un boulon en "U" de 3/8 po (4) et des écrous hexagonal (3). REMARQUE: la dynamométrie du boulon en "U" de 3/8 po est de 18 lbs/pi.
- En utilisant l'attelage (A) comme gabarit, percez deux trous de 7/16 po à travers le pare-chocs. (Voyez l'illustration pour le bon emplacement des fixations).
- Installez les boulons de carrosserie de 7/16 po (1) et les plaques de renfort (E) tel que montré. REMARQUE: passez les boulons (1) et les plaques de renfort (E) dans le pare-chocs par les extrémités du pare-chocs. Installez les écrous hexagonal (2) (voyez l'illustration pour l'emplacement des fixations).
- Serrez tous les boulons.
- Réinstallez les boulons de montage du fascia . REMARQUE: sur certains véhicules, il faudra découper le fascia pour dégager pour l'attelage.
- Placez la barre de traction (B) dans l'attelage (A) et insérez la cheville (C) à l'extrémité de la barre de traction (B) . Utilisez la goupille (D) pour sécuriser la cheville en place.

Serrer toute la visserie 7/16-14 GR5 en appliquant un couple de serrage de 36 lb-pi. (49 N*M)

Remarque : Vérifier l'attelage fréquemment, en s'assurant que toute la visserie et la bille sont serrées adéquatement. Si l'attelage est enlevé, boucher tous les trous percés dans le coffre ou la carrosserie afin de prévenir l'infiltration d'eau ou de gaz d'échappement. Un attelage ou bille endommagés doivent être enlevés et remplacés. Observer les mesures de sécurité appropriées en travaillant sous le véhicule et porter des lunettes de protection. Ne jamais utiliser une torche pour découper un accès ou un trou de fixation. Ce produit est conforme aux normes V-5 et SAE J684 de la V.E.S.C. (État de New York) concernant les spécifications en matière de sécurité des systèmes d'attelage.