

# Installation Instructions

Part Numbers:  
**51103**

NOTE: For models with **DUAL EXHAUST** relocation of exhaust pipe hanger required to provide exhaust pipe clearance

**FORD LTD & CROWN VICTORIA  
LINCOLN TOWN CAR, TOWN COUPE & MARK VI  
MERCURY MARQUIS & GRAND MARQUIS  
MERCURY MARAUDER**

**Do Not Exceed Lower of Towing Vehicle  
Manufacturer's Rating or**

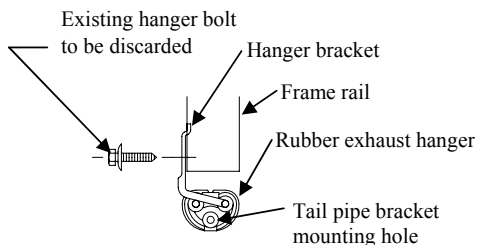
Hitch type	Max Gross Trailer WT (LB)	Max Tongue WT (LB)
Weight Distributing	<b>6000 (2724 Kg)</b>	<b>750 (340.5 Kg)</b>
Weight Carrying Ball Mount	<b>3500 (1589 Kg)</b>	<b>350 (159 Kg)</b>

## Equipment Required:

**Fastener Kit:** 51103F

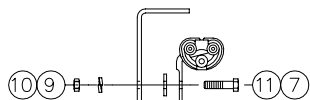
**Wrenches:** 3/4, 13mm

**Drill Bits:** 1/2"



**FIGURE 2**

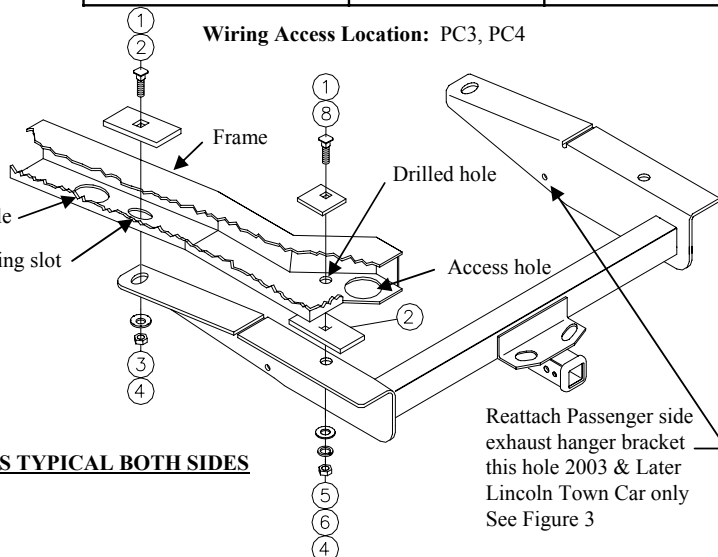
Existing passenger side exhaust hanger arrangement - 2003 & Later Lincoln Town Car only



**FIGURE 3**

Modified passenger side exhaust hanger arrangement - 2003 & Later Lincoln Town Car only

## FASTENERS TYPICAL BOTH SIDES



①	Qty. (4)	Carriage Bolt 1/2 -13 X 1.75	⑥	Qty. (2)	Lock Washer 1/2
②	Qty. (4)	Block 1/4 X 1-1/2 X 3	⑦	Qty. (1)	Hex Bolt M8 X 1.25 X 30
③	Qty. (2)	Conical Washer 1/2	⑧	Qty. (2)	Block 1/4 X 1-1/2 X 2
④	Qty. (4)	Hex Nut 1/2-13	⑨	Qty. (1)	Lock Washer 5/16
⑤	Qty. (2)	Flat Washer 1/2	⑩	Qty. (1)	Hex Nut M8 X 1.25
			⑪	Qty. (1)	Block 3/16 X 1 X 2

Note: 1985 and Later Lincoln Town Car requires four (4) 3/8" spacer blocks, not provided, between hitch and vehicle frame.

Note: 1995-1997, 2003 & Later Lincoln Town Car external dress panel beneath vehicle must be removed for hitch installation and returned to vehicle owner.

- Examine bottom of frame rails of vehicle. To allow the hitch to sit flat, any weld spatter must be removed from frame rails. Remove all but a thin film of undercoating from attaching surfaces.
- Fishwire 1/2" Carriage bolt and 1/4 X 1-1/2 X 3 block through body mount access hole, located on bottom of frame rail into existing slot.
- Raise hitch into position over bolts and install conical washer and nut. Be certain that both sides of hitch are in the same location in the slots (i.e. Forward, Centered, Rearward, in slot).

Note: on 2003 & Later Lincoln Town Car, it will be necessary to relocate passenger side exhaust hanger bracket as follows: Unbolt hanger bracket from vehicle frame. Remove rubber hanger from hanger bracket and tail pipe bracket. See Figure 2. Rotate rubber hanger and reattach to hanger bracket as shown in Figure 3. Do Not reattach to tail pipe bracket at this time. Discard existing exhaust hanger bolt.

- Using hitch as a template, drill rearward hole in bottom of each frame rail with 1/2" drill bit.
- Drop 1/2" bolt with 1/4 X 1-1/2 X 2 block down through opening at end of each frame rail into drilled hole. It may be necessary to hold block with one hand and bolt with other hand to work bolt down through block and hole. Turning bolt may help.
- Install fasteners as shown in Figure 1. Tighten 1/2-13 Gr5 Fasteners to 75 LB.-FT. (102 N\*M).  
Tighten M8 CL8.8 Fasteners to 20 LB.-FT. (27 M\*M)

- Reattach exhaust hanger bracket as shown in Figure 3.

Note: check hitch frequently, making sure all fasteners and ball are properly tightened. If hitch is removed, plug all holes in trunk pan or other body panels to prevent entry of water and exhaust fumes. A hitch or ball which has been damaged should be removed and replaced. Observe safety precautions when working beneath a vehicle and wear eye protection. Do not cut access or attachment holes with a torch.

This product complies with safety specifications and requirements for connecting devices and towing systems of the state of New York, V.E.S.C. Regulation V-5 and SAE J684.

# Instructions d'installation

Numéros de pièces :  
**51103**

Repositionnement du crochet de suspension requis sur les modèles dotés d'un **ÉCHAPPEMENT DOUBLE** pour dégager le tuyau d'échappement.

**FORD LTD et CROWN VICTORIA  
LINCOLN TOWN CAR, TOWN COUPE et MARK VI  
MERCURY MARQUIS et GRAND MARQUIS  
MERCURY MARAUDER**

**Ne pas excéder les spécifications du fabricant de véhicules de remorquage, ou**

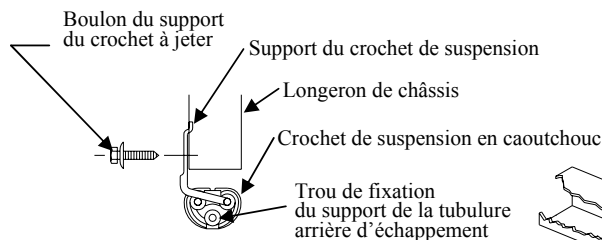
Type d'attelage	Poids brut max. de la remorque (lb)	Poids max. au timon (lb)
Répartition de la charge	<b>6 000 (2 724 kg)</b>	<b>750 (340,5 kg)</b>
Capacité de charge Montage à bille	<b>3 500 (1 589 kg)</b>	<b>350 (159 kg)</b>

## Équipement requis :

**Visserie : 51103F**

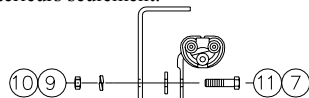
**Clés : 3/4, 13 mm**

**Mèche : 1/2 po**



**FIGURE 2**

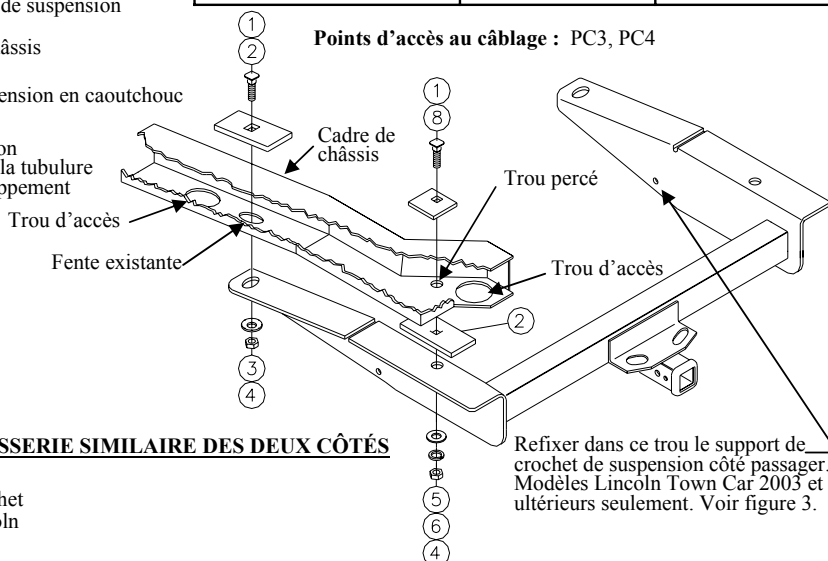
Configuration existante de la fixation du crochet de suspension côté passager – Modèles Lincoln Town Car 2003 et ultérieurs seulement.



**Support latéral d'attelage FIGURE 3**

Configuration modifiée de la fixation du crochet de suspension côté passager – Modèles Lincoln Town Car 2003 et ultérieurs seulement.

## Points d'accès au câblage : PC3, PC4



## VISSERIE SIMILAIRE DES DEUX CÔTÉS

Refixer dans ce trou le support de crochet de suspension côté passager. Modèles Lincoln Town Car 2003 et ultérieurs seulement. Voir figure 3.

①	Qté (4)	Boulon de carrosserie 1/2 -13 X 1.75	⑥	Qté (2)	Rondelle frein 1/2
②	Qté (4)	Bloc 1/4 X 1-1/2 X 3	⑦	Qté (1)	Boulon hexagonal M8 X 1.25 X 30
③	Qté (2)	Rondelle conique 1/2	⑧	Qté (2)	Bloc 1/4 X 1-1/2 X 2
④	Qté (4)	Écrou hexagonal 1/2-13	⑨	Qté (1)	Rondelle frein 5/16
⑤	Qté (2)	Rondelle plate 1/2	⑩	Qté (1)	Écrou hexagonal M8 X 1.25
			⑪	Qté (1)	Bloc 3/16 X 1 X 2

Remarque : Les modèles Lincoln Town Car 1985 et ultérieurs nécessitent quatre (4) blocs-espaces 3/8 po (non fournis), entre l'attelage et le cadre de châssis du véhicule.

Remarque : Le panneau de garniture externe des modèles Lincoln Town Car 1995-1997, 2003 et ultérieurs doit être enlevé pour l'installation de l'attelage et remis au propriétaire du véhicule.

- Examiner le bas des longerons de châssis du véhicule. Pour que l'attelage repose bien à plat, enlever toute projection de soudure présente sur les longerons. Retirer tout ce qui se trouve sur les surfaces de fixation, sauf une mince couche antirouille.
- Se servir d'un fil de tirage pour acheminer un boulon de carrosserie 1/2 po et un bloc 1/4 x 1-1/2 x 3 dans le trou d'accès situé dans le bas du longeron, puis dans la fente existante.
- Soulever l'attelage en position au-dessus des boulons et installer la rondelle conique et l'écrou. S'assurer que les deux côtés de l'attelage soient dans la même position par rapport aux fentes (c.-à-d. fente avant, centrale, arrière).
- Remarque : Sur les modèles Lincoln Town Car 2003 et ultérieurs, il sera nécessaire de repositionner le support de tuyau d'échappement côté passager de la manière suivante : Déboullonner le support du crochet de suspension du cadre de châssis. Retirer le crochet de suspension de son support et du support de tubulure arrière d'échappement. Voir la figure 2. Faire pivoter le crochet de suspension en caoutchouc et remettre son support en place, comme illustré à la figure 3. NE PAS refixer le crochet au support de tubulure arrière d'échappement pour le moment. Se débarrasser du boulon du support de tuyau d'échappement existant.
- En utilisant l'attelage comme gabarit, percer le trou arrière dans le bas de chaque longeron à l'aide d'une mèche 1/2 po.
- Faire passer un boulon 1/2 po et un bloc 1/4 x 1-1/2 x 2 dans l'ouverture du bout de chaque longeron, puis le trou percé. Il peut s'avérer nécessaire de tenir le bloc d'une main et le boulon de l'autre pour faire descendre celui-ci à travers le bloc et le trou. Une rotation du boulon peut faciliter son insertion.
- Installer la visserie comme illustré à la figure 1. Serrer la visserie de 1/2-13 GR5 en appliquant un couple de serrage de 75 lb-pi (102 N\*M).
- Serrer la visserie M8 CL8.8 en appliquant un couple de serrage de 20 lb-pi (27 N\*M).
- Refixer le support de tuyau d'échappement comme illustré à la figure 3.

Remarque : Vérifier l'attelage fréquemment, en s'assurant que toute la visserie et la bille sont serrées adéquatement. Si l'attelage est enlevé, boucher tous les trous percés dans le coffre ou la carrosserie afin de prévenir l'infiltration d'eau ou de gaz d'échappement. Un attelage ou bille endommagés doivent être enlevés et remplacés. Observer les mesures de sécurité appropriées en travaillant sous le véhicule et porter des lunettes de protection. Ne jamais utiliser une torche pour découper un accès ou un trou de fixation. Ce produit est conforme aux normes V-5 et SAE J684 de la V.E.S.C. (État de New York) concernant les spécifications en matière de sécurité des systèmes d'attelage.

# Instrucciones de instalación

## FORD LTD y CROWN VICTORIA LINCOLN TOWN CAR, TOWN COUPE y MARK VI MERCURY MARQUIS y GRAND MARQUIS MERCURY MARAUDER

Números de partes:  
**51103**

NOTA: Para los modelos con ESCAPE DOBLE se requiere la reubicación del gancho del tubo de escape para permitir espacio para el tubo de escape

**No supere el valor inferior entre la calificación del fabricante del vehículo del remolque o**

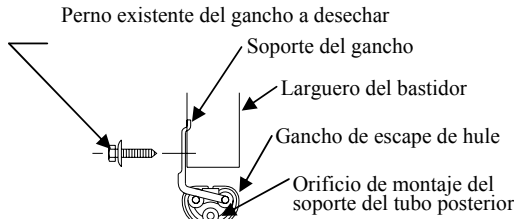
**Equipo necesario:**

**Kit de tornillos:** 51103F

**Llaves:** 3/4, 13mm

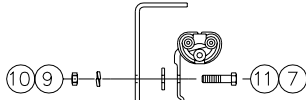
**Brocas de taladro:** 1/2"

Tipo de enganche	Peso bruto máximo del remolque (LB)	Peso máximo de la horquilla (LB)
Distribuidor de peso	<b>6000 (2724 Kg)</b>	<b>750 (340.5 Kg)</b>
Carga de peso Montaje de bola	<b>3500 (1589 Kg)</b>	<b>350 (159 Kg)</b>



**FIGURA 2**

Arreglo existente del gancho de escape del costado del pasajero - Lincoln Town Car 2003 y posteriores únicamente



Soporte lateral del enganche

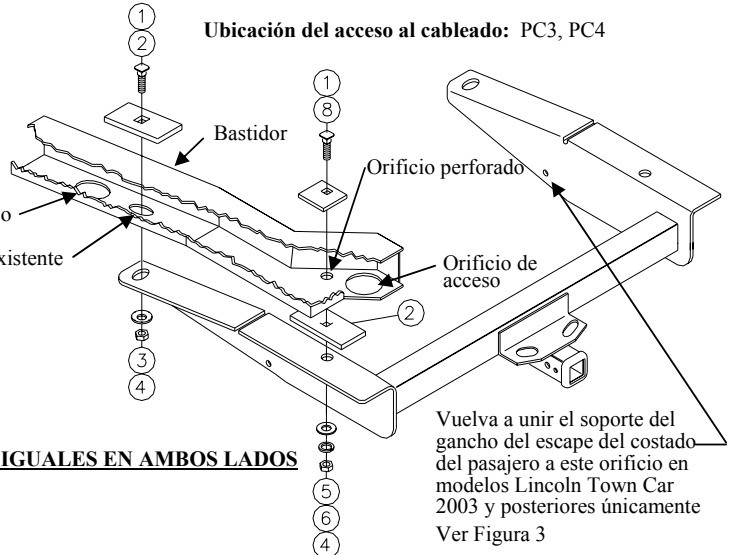
**FIGURA 3**

Arreglo modificado del gancho de escape del costado del pasajero - Lincoln Town Car 2003 y posteriores únicamente

Orificio de acceso

Ranura existente

**Ubicación del acceso al cableado: PC3, PC4**



Vuelva a unir el soporte del gancho del escape del costado del pasajero a este orificio en modelos Lincoln Town Car 2003 y posteriores únicamente  
Ver Figura 3

**TORNILLOS IGUALES EN AMBOS LADOS**

①	Cant. (4)	Perno de carruaje 1/2 -13 X 1.75	⑥	Cant. (2)	Arandela de bloqueo 1/2
②	Cant. (4)	Bloque 1/4 X 1-1/2 X 3	⑦	Cant. (1)	Perno hexagonal M8 X 1.25 X 30
③	Cant. (2)	Arandela cónica 1/2	⑧	Cant. (2)	Bloque 1/4 X 1-1/2 X 2
④	Cant. (4)	Perno hexagonal 1/2-13	⑨	Cant. (1)	Arandela de bloqueo 5/16
⑤	Cant. (2)	Arandela plana 1/2	⑩	Cant. (1)	Tuerca hexagonal M8 X 1.25
			⑪	Cant. (1)	Bloque 3/16 X 1 X 2

Nota: El Lincoln Town Car 1985 y posteriores requiere cuatro (4) bloques espaciadores de 3/8", no incluidos, entre el enganche y el bastidor del vehículo.

Nota: El panel vestidor externo del Lincoln Town Car 1995-1997, 2003 y posteriores debajo del vehículo debe quitarse para la instalación del enganche y devolverse al propietario del vehículo.

- Examine la base de los largueros del bastidor del vehículo. Para permitir que el enganche se acomode de forma plana, se debe retirar cualquier salpicadura de los largueros del bastidor. Retire todo excepto una película delgada de recubrimiento de las superficies que se unen.
- Inserte con cable un perno de carruaje de 1/2" y un bloque de 1/4 X 1-1/2 X 3 a través del orificio de acceso de montaje de la carrocería, localizado en la base del larguero del bastidor dentro de la ranura existente.
- Levante el enganche a su posición encima de los pernos e instale la arandela cónica y la tuerca. Cerciórese de que ambos lados del enganche estén en la misma ubicación en las ranuras (es decir, hacia adelante, en el centro, hacia atrás, en la ranura).

Nota: En el Lincoln Town Car del 2003 y posteriores, será necesario reubicar el soporte del gancho del escape del costado del pasajero de la siguiente manera: Libere el soporte del gancho del bastidor del vehículo. Retire el gancho de hule del soporte del gancho y del soporte del tubo posterior. Vea la Figura 2. Rote el gancho de hule y vuelva a unir al soporte del gancho como se muestra en la Figura 3. No vuelva a unir al soporte del tubo posterior en este momento. Deseche el perno del gancho del escape existente.

- Con el enganche como plantilla, perforo el orificio posterior en la base de cada larguero del bastidor con una broca de taladro de 1/2".
- Coloque el perno de 1/2" con un bloque de 1/4 X 1-1/2 X 2 a través de la abertura en el extremo de cada larguero del bastidor dentro del orificio perforado. Podría ser necesario sostener el bloque con una mano y el perno con la otra mano para introducir el perno a través del bloque y orificio. Girar el perno podría ser de ayuda.
- Instale tornillos como se muestra en la figura 1. Apriete los tornillos 1/2-13 Gr5 a 75 LB.-pies. (102 N\*M).  
Apriete los tornillos M8 CL8.8 a 20 LB.-pies. (27 M\*M)
- Vuelva a instar el soporte del gancho del escape como se muestra en la Figura 3.

Nota: Revise el enganche con frecuencia, verificando que todos los tornillos y la bola estén correctamente apretados. Si se quita el enganche, tape todos los orificios en el colector del bañil u otros paneles de la carrocería para evitar la entrada del agua y los gases del escape. Se debe retirar y reemplazar un enganche o bola que se haya dañado. Observe las precauciones de seguridad al trabajar por debajo del vehículo y use protección visual. No corte los orificios de acceso o accesorio con soplete.

Este producto cumple con las especificaciones y requisitos de seguridad para conectar dispositivos y sistemas de remolque del estado de Nueva York. V.E.S.C. Regulación V-5 y SAE J684.