

Installation Instructions

Chevrolet Impala, Malibu;

Buick Regal

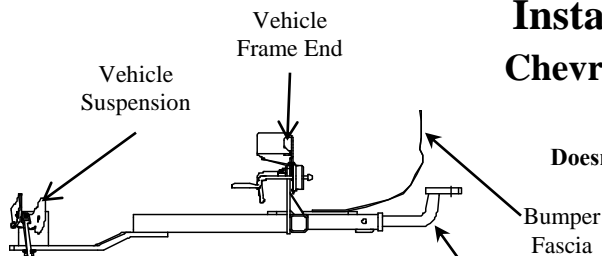
Doesn't fit Impala Limited Models

Part Numbers:

36543

06163

90237



Hitch Shown In Proper Position

Equipment Required: Tape

Fastener Kit: 36543F

Wrenches: 13mm, 3/4"

Drawbar Kit:

36061

Drawbar must be used in the

RISE position only.

Do Not Exceed Lower of Towing Vehicle Manufacturer's Rating or:

Hitch type	Max Gross Trailer WT (LB)	Max Tongue WT (LB)
Weight Carrying Ball Mount	3500 (1589 Kg)	300 (136 Kg)
	Accessory Rating	B

Wiring Access Location: PC 3&4

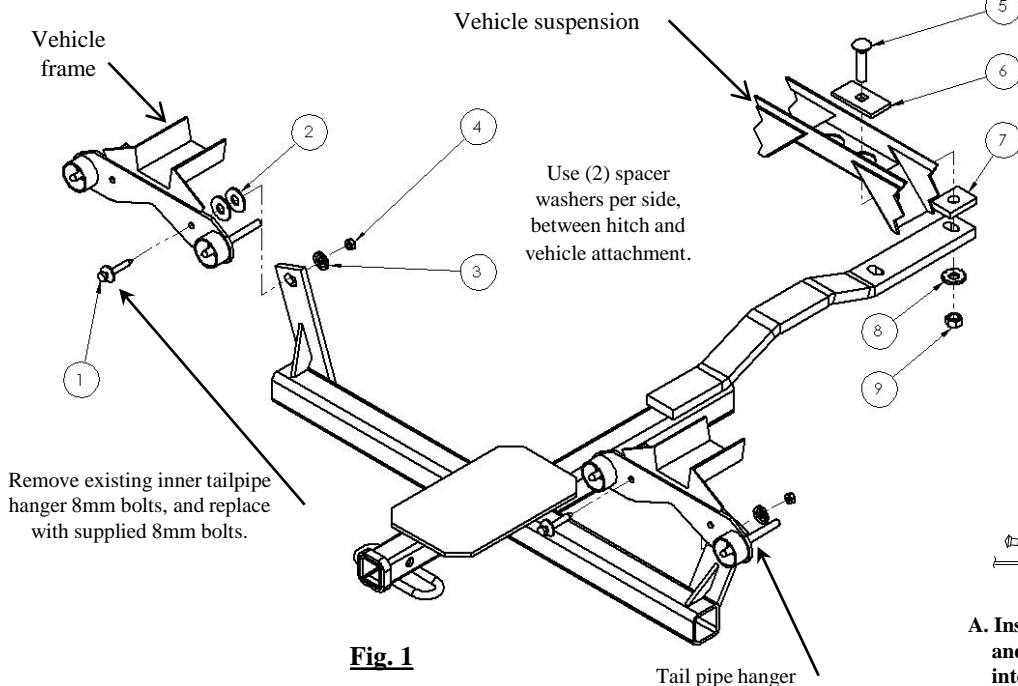


Fig. 1

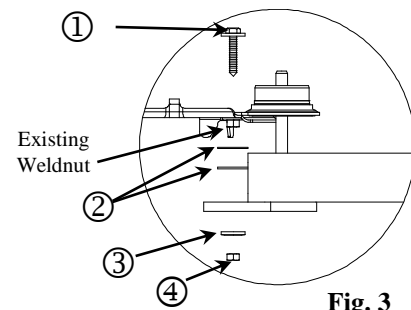


Fig. 3

Example of pull wire procedure

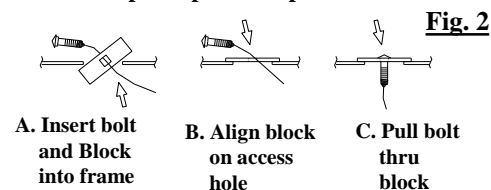


Fig. 2

Note: Fasteners typical both sides of hitch

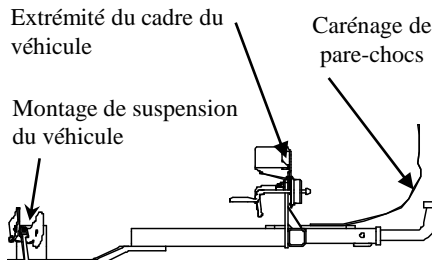
1	Qty. (2)	8mm x 1.25 x 55 CL9.8 Hex Bolt	6	Qty. (1)	1/4" X 1.50 X 3.00 Square Holed Spacer Block
2	Qty. (4)	1/2" Flat Washer	7	Qty. (1)	3/8" X 1.50 X 2.00 Round Holed Spacer Block
3	Qty. (2)	3/8" Conical Washer	8	Qty. (1)	1/2" Conical Washer
4	Qty. (2)	8mm x 1.25 Hex Nut	9	Qty. (1)	1/2"-13 Hex Nut
5	Qty. (1)	1/2"-13 x 2.25 GR 5 Carriage Bolt	10	Qty. (1)	1/2" Bolt Leader

1. Remove existing **INNER** tail pipe hanger 8mm bolt and replace with supplied 8mm bolt (1). Tighten bolt to specification
2. Using supplied bolt leader install carriage bolt (5) and spacer block (6) into passenger side hole in rear suspension as shown, see figure 2.
3. Install flat washers (2), two per side, over installed bolt onto existing weldnuts, see figure 3.
4. Raise hitch into place as shown, passing the hitch over exhaust pipes. Install over 8mm bolts and existing weldnuts sandwiching flat washers between vehicle frame and trailer hitch bar. On some vehicle models a small amount of fascia trimming is necessary.
5. Install 3/8" conical washers (3) and M8 hex nut. Do not tighten bolts yet.
6. Attach hitch bar to rear suspension, using longer slot for Impala and XTS, with 3/8" spacer block (7) installed between suspension and hitch bar.
7. Install 1/2" conical washer (8) and 1/2" hex nut (9).
8. Tighten all hardware to specified torque.

Tighten 8mm-1.25 CL. 9.8 bolts with torque wrench to 25 Lb.-Ft. (34 N*M)
Tighten 1/2"-13 Gr.5 bolts with torque wrench to 75 Lb.-Ft. (102 N*M)

Note: Check hitch frequently, making sure all fasteners and ball are properly tightened. If hitch is removed, plug all holes in trunk pan or other body panels to prevent entry of water and exhaust fumes. A hitch or ball which has been damaged should be removed and replaced. Observe safety precautions when working beneath a vehicle and wear eye protection. Do not cut access or attachment holes with a torch.

This product complies with safety specifications and requirements for connecting devices and towing systems of the state of New York, V.E.S.C. Regulation V-5 and SAE J684.



Instructions d'installation

Chevrolet Impala, Malibu;

Buick Regal,

Numéros de pièce :

36543

06163

90237

Ne pas excéder les spécifications de poids du fabricant du véhicule de remorquage, ni

Type d'attelage	Poids brut max. de la remorque (lb)	Poids max. au timon (lb)
Sans répartition de charge Montage sur boule	3500 (1589 Kg)	300 (136 Kg)

Attelage montré dans la position appropriée

Ensemble de barre de remorquage : 36061

Équipement requis: Ruban

Visserie: 36543F

Clés : 13mm, 3/4"

La barre de remorquage doit être utilisée dans la position **élevée** seulement.

Capacité de l'accessoire	B
--------------------------	----------

Points d'accès au câblage : PC 3,4

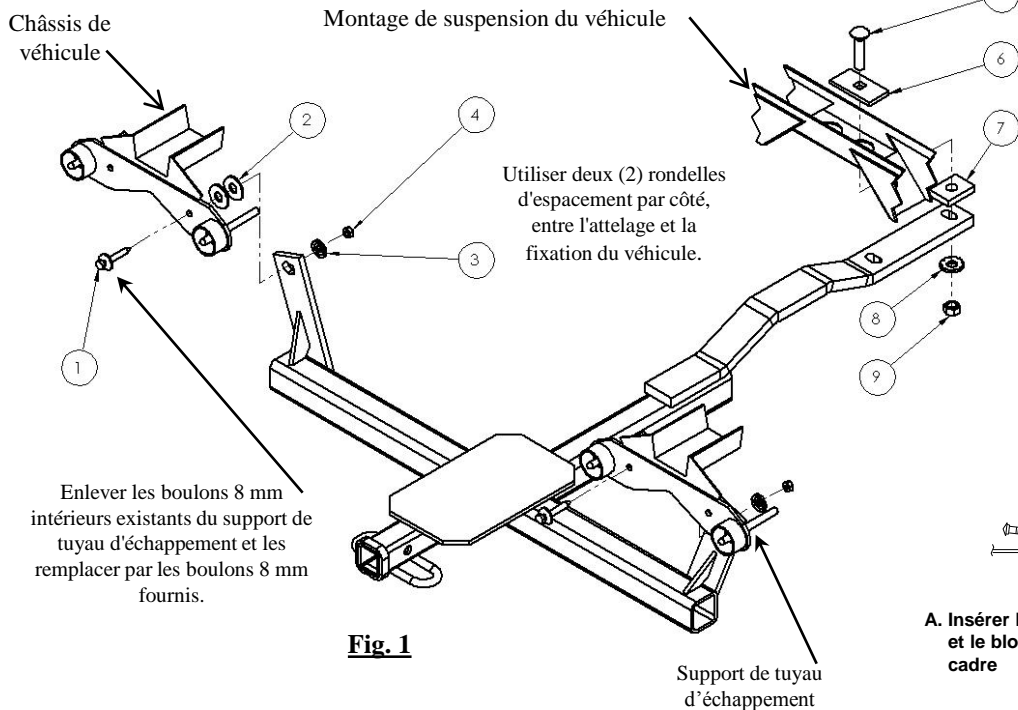


Fig. 1

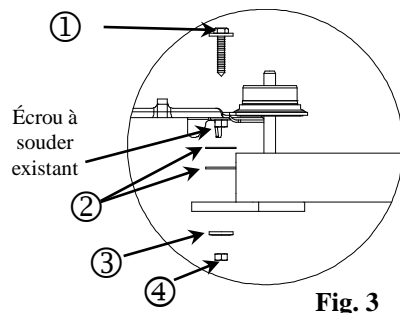


Fig. 3

Procédure avec fil de tirage

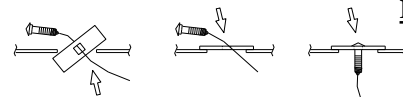


Fig. 2

A. Insérer le boulon et le bloc dans le cadre

B. Aligner le bloc sur le trou d'accès

C. Tirer le boulon à travers le bloc

1	Qte. (2)	Boulon hexagonal M8-1.25 x 55mm CL. 9.8	6	Qte. (1)	1/4" X 1.50 X 3.00 Bloc
2	Qte. (4)	Rondelles plates 1/2"	7	Qte. (1)	3/8" X 1.50 X 2.00 Bloc
3	Qte. (2)	Rondelle conique 3/8	8	Qte. (1)	Rondelle conique 1/2"
4	Qte. (2)	Ecru hexagonal M8 x 1.25	9	Qte. (1)	Ecru hexagonal 1/2"-13
5	Qte. (1)	Boulon carrosserie 1/2"-13 X 2.25 GR5	10	Qte. (1)	Boulon plomb 1/2'

- Retirez le boulon tuyau d'échappement INNER suspension 8mm existant et le remplacer avec un boulon de 8 mm fourni (1). Serrer la vis à la spécification
- En utilisant le guide pour boulon fourni installer un boulon de carrosserie (5) et le bloc d'espacement (6) dans le trou du côté passager dans la suspension arrière, comme indiqué, voir figure 2.
- Installez les rondelles (2), deux de chaque côté, sur le boulon installé sur les écrous à souder existants, voir figure 3.
- Soulever l'attelage en place comme indiqué, en passant de l'attelage sur les tuyaux d'échappement. Installer sur les boulons de 8 mm et les écrous à souder existants sandwich rondelles entre le châssis du véhicule et de la remorque barre d'attelage. Sur certains modèles de véhicules d'une petite quantité de garniture fascia est nécessaire.
- Installez 3/8 "rondelles coniques (3) et M8 écrou hexagonal. Ne serrez pas encore les boulons.
- Fixez la barre d'attelage à suspension arrière, en utilisant plus fente pour Impala et XTS, 3/8 "bloc d'espacement (7) installé entre la suspension et la barre d'attelage.
- Installez 1/2 "rondelle conique (8) et 1/2" écrou hexagonal (9).
- Serrer toute la visserie au couple spécifié.

Serrer les boulons 8mm-1.25 CL. 9.8 au couple de 25 lb-pi (34 N.m).

Serrer les boulons 1/2"-13 Gr.5 au couple de 75 lb-pi (102 N.m).

Nota : Vérifier l'attelage fréquemment, en s'assurant que toutes les fixations et la boule sont serrées adéquatement. Si l'attelage est enlevé, boucher tous les trous percés dans le coffre ou la carrosserie afin de prévenir l'infiltration d'eau ou de gaz d'échappement. Un attelage ou une boule endommagés doivent être enlevés et remplacés. Observer les mesures de sécurité appropriées en travaillant sous le véhicule et porter des lunettes de protection. Ne jamais utiliser une torche pour découper un accès ou un trou de fixation. Ce produit est conforme aux normes V-5 et SAE J684 de la V.E.S.C. (État de New York) concernant les spécifications en matière de sécurité des systèmes d'attelage.

Instrucciones de instalación

Números de partes:

**Chevrolet Impala, Malibu;
Buick Regal,**

36543

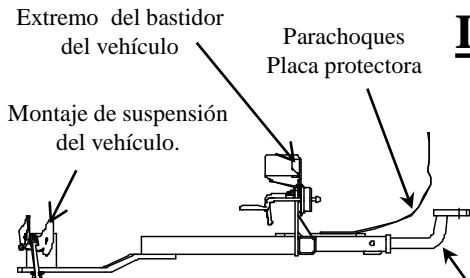
06163

90237

No supere el valor inferior entre la calificación del fabricante del vehículo de remolque o

Tipo de enganche	Peso máximo bruto del remolque (LB)	Peso máximo de la horquilla (LB)
Carga de peso Montaje de esfera	3500 (1589 Kg)	300 (136 Kg)

Calificación de accesorios **B**



El enganche se muestra en la posición correcta

Kit de barra de tracción:

36061

La barra de tracción se debe usar en la posición **levantada** únicamente.

Equip Necesario: Cinta
Kit de tornillos: 36543F
Llaves: 13mm, 3/4"

Ubicación del acceso al cableado: PC 3,4

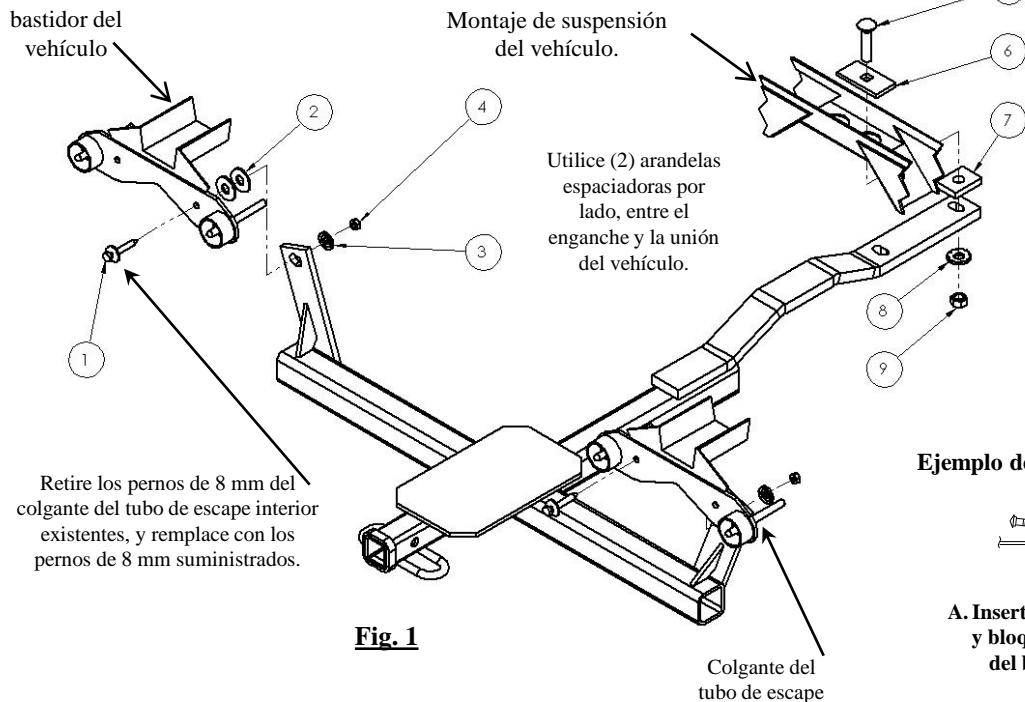


Fig. 1

Utilice (2) arandelas espaciadoras por lado, entre el enganche y la unión del vehículo.

Retire los pernos de 8 mm del colgante del tubo de escape existentes, y reemplace con los pernos de 8 mm suministrados.

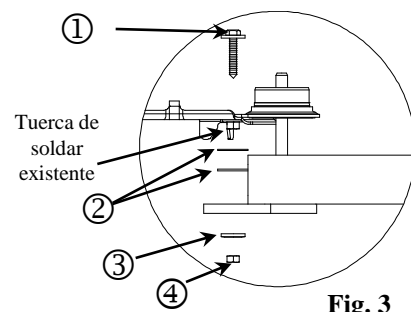


Fig. 3

Ejemplo del procedimiento para insertar el alambre

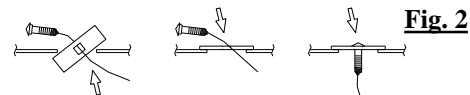


Fig. 2

A. Inserte el perno y bloque dentro del bastidor **B. Alinee el bloque en el orificio de acceso** **C. Hale el perno a través del bloque**

①	Qty. (2)	Perno hexagonal M8-1.25 x 55mm CL. 9.8	⑥	Qty. (1)	Bloque, 1/4" X 1.50 X 3.00
②	Qty. (4)	Arandelas planas 1/2"	⑦	Qty. (1)	Bloque, 3/8" X 1.50 X 2.00
③	Qty. (2)	Arandela cónica dentada 3/8"	⑧	Qty. (1)	Arandela cónica dentada 1/2"
④	Qty. (2)	Tuerca hexagonal M8 x 1.25	⑨	Qty. (1)	Tuerca hexagonal 1/2"-13 Gr. 2
⑤	Qty. (1)	Perno de carrocería, 1/2"-13 X 2-1/4" Gr.5	⑩	Qty. (1)	1/2" Perno líder

- Retire el perno del tubo de escape INTERIOR percha 8mm existente y reemplazarlo con un perno de 8 mm suministrado (1). Apriete el perno de la especificación
- Usando líder perno suministrado instalar el perno de carruaje (5) y el bloque espaciador (6) en el orificio del lado del pasajero en la suspensión trasera como se muestra, ver figura 2.
- Instale las arandelas planas (2), dos por lado, sobre el perno instalado en las tuercas de soldar existentes, ver figura 3.
- Levante el enganche en su lugar como se muestra, pasando el enganche sobre los tubos de escape. Instale sobre los pernos de 8 mm y tuercas de soldar existentes intercalando arandelas planas entre el bastidor del vehículo y la barra de enganche de remolque. En algunos modelos de vehículos es necesaria una pequeña cantidad de recorte fascia.
- Instale 3/8 "arandelas cónicas (3) y la tuerca hexagonal M8. No apriete los pernos todavía.
- Coloque la barra de enganche a la suspensión trasera, utilizando la ranura más larga para Impala y XTS, con 3/8 "bloque espaciador (7) instalado entre la suspensión y la barra de enganche.
- Instale 1/2 "arandela cónica (8) y 1/2" tuerca hexagonal (9).
Apriete los pernos de 8mm-1.25 CL. 9.8 con una llave de torsión a 25 Lb.-pies. (34 N*M)
Apriete los pernos de 1/2"-13 Gr.5 con una llave de torsión a 75 Lb.-pies. (102 N * M)
- Apriete todos los herrajes al par especificado.

Nota: Revise el enganche con frecuencia, verificando que todos los tornillos y la esfera estén correctamente apretados. Si se quita el enganche tape todos los orificios en el colector del baúl u otros paneles de la carrocería para evitar la entrada del agua y los gases del escape. Se debe retirar y reemplazar un enganche o esfera que se haya dañado. Observe las precauciones de seguridad al trabajar por debajo del vehículo y use protección visual. No corte los orificios de acceso o accesorios con soplete.

Este producto cumple con las especificaciones y requisitos de seguridad para conectar dispositivos y sistemas de remolque del estado de Nueva York, V.E.S.C. Regulación V-5 y SAE J684.